



# POWIATOWY URZĄD PRACY

14-100 OSTRÓDA, ul. Mickiewicza 32, ☐ (0-89) 646-42-92, fax 646-29-56, e-mail: olos@praca.gov.pl

---

## **MONITORING ZAWODÓW DEFICYTOWYCH I NADWYŻKOWYCH**

W POWIECIE OSTRÓDZKIM  
W 2011 ROKU

Część I – diagnostyczna



Przedruk w całości lub części oraz wykorzystanie danych statystycznych w druku dozwolone jest wyłącznie z podaniem źródła.

*Opracowanie:*

*Powiatowy Urząd Pracy w Ostródzie*

*Dział Rynku Pracy*

*Arletta Peplińska*

*Monika Gawrońska*

**SPIS TREŚCI**

<b>WSTĘP</b> .....	<b>4</b>
<b>I. ANALIZA BEZROBOCIA WG ZAWODÓW (GRUP ZAWODÓW)</b> .....	<b>6</b>
BEZROBOTNI WEDŁUG ZAWODÓW W POWIECIE OSTRÓDZKIM W KOŃCU 2011 ROKU (WG 6-CYFROWEGO KODU ZAWODU).....	6
STRUKTURA BEZROBOTNYCH WEDŁUG GRUP ZAWODOWYCH W POWIECIE OSTRÓDZKIM W KOŃCU 2011 ROKU (NA PODSTAWIE T-II/P-1A).....	9
NAPŁYW BEZROBOTNYCH WEDŁUG ZAWODÓW W POWIECIE OSTRÓDZKIM W 2011 ROKU (NA PODSTAWIE T-II/P-2) 11	
STRUKTURA NAPŁYWU BEZROBOTNYCH WEDŁUG GRUP ZAWODOWYCH W POWIECIE OSTRÓDZKIM W 2011 (NA PODSTAWIE T-II/P-2A) .....	13
<b>II. ANALIZA OFERT PRACY WG ZAWODÓW (GRUP ZAWODÓW)</b> .....	<b>15</b>
OFERTY PRACY WEDŁUG ZAWODÓW ORAZ ICH STRUKTURA WEDŁUG GRUP ZAWODOWYCH W POWIECIE OSTRÓDZKIM W 2011 ROKU (NA PODSTAWIE T-II/P-3 ORAZ T-II/P-3) .....	15
<b>III. ANALIZA ZAWODÓW DEFICYTOWYCH I NADWYŻKOWYCH</b> .....	<b>17</b>
ZAWODY DEFICYTOWE I NADWYŻKOWE W POWIECIE OSTRÓDZKIM W 2011 ROKU (NA PODSTAWIE T-II/P-4)... 17	
RANKING ZAWODÓW DEFICYTOWYCH I NADWYŻKOWYCH W POWIECIE OSTRÓDZKIM W 2011 ROKU NA POZIOMIE 6-CYFROWEGO KODU ZAWODU .....	20
RANKING ZAWODÓW DEFICYTOWYCH I NADWYŻKOWYCH W POWIECIE OSTRÓDZKIM W 2011 ROKU (NA PODSTAWIE T-II/P-5 I T-II/P-6).....	23
RANKING ZAWODÓW GENERUJĄCYCH DŁUGOTRWAŁE BEZROBOCIE W POWIECIE OSTRÓDZKIM W 2011 ROKU (NA PODSTAWIE T-II/P-7 T-I/P-8) .....	25
BEZROBOTNI WG RODZAJU DZIAŁALNOŚCI OSTATNIEGO MIEJSCA PRACY ORAZ OFERTY PRACY W POWIECIE OSTRÓDZKIM W 2011 ROKU ( NA PODSTAWIE T-I/P-9 ORAZ T-I/P-9A) .....	27
RANKING ZAWODÓW ZGŁOSZONYCH W OFERTACH PRACY W POWIECIE OSTRÓDZKIM W 2011 ROKU ZE WZGLĘDU NA WSKAŹNIK SZANSY UZYSKANIA OFERTY (NA PODSTAWIE T-II/P-10 ORAZ T-II/P-11).....	29
<b>PODSUMOWANIE</b> .....	<b>30</b>
<b>ANEKS STATYSTYCZNY</b> .....	<b>32</b>

## WSTĘP

Monitoring zawodów to proces systematycznego obserwowania zjawisk zachodzących na rynku pracy dotyczących popytu na pracę i podaży zasobów pracy w przekroju terytorialno – zawodowym. Daje podstawę do formułowania ocen, wniosków, a także prognoz niezbędnych dla prawidłowego funkcjonowania systemów kształcenia zawodowego. Opracowywanie analiz rynku pracy, w tym prowadzenie monitoringu zawodów deficytowych i nadwyżkowych na poziomie powiatu jest istotne szczególnie dla lokalnych instytucji edukacyjnych oraz potrzeb szkoleniowych osób bezrobotnych.

Wdrożenie monitoringu zawodów deficytowych i nadwyżkowych pozwoli w szczególności na:

- określenie kierunków i natężenia zmian zachodzących w strukturze zawodowo-kwalifikacyjnej na lokalnych, regionalnych i krajowym rynku pracy,
- stworzenie bazy informacyjnej dla opracowania przyszłych struktur zawodowo-kwalifikacyjnych w układzie lokalnym, regionalnym i krajowym,
- określenie odpowiednich kierunków szkolenia bezrobotnych, zapewniając większą efektywność organizowanych szkoleń,
- bieżącą korektę poziomu, struktury i treści kształcenia zawodowego (dotyczy władz oświatowych oraz dyrekcji szkół),
- usprawnienie poradnictwa zawodowego poprzez wskazanie zawodów deficytowych i nadwyżkowych,
- usprawnienie pośrednictwa pracy poprzez uzyskanie informacji o planowanych ofertach pracy na rok przyszły oraz przewidywanej liczbie absolwentów według zawodów,
- ułatwienie realizacji programów specjalnych dla aktywizacji osób długotrwale bezrobotnych w celu promowania ich ponownego zatrudnienia.

Statystyka bezrobotnych wg zawodów jest sporządzana według zawodu, w jakim poszukują pracy bezrobotni i jednocześnie mają odpowiednie do wykonywania tego zawodu kwalifikacje potwierdzone odpowiednim dokumentem (np. świadectwem szkolnym) lub stażem pracy (udokumentowany minimum 1 rok ciągłej pracy w tym zawodzie). Natomiast grupa bez zawodu dotyczy głównie osób z wykształceniem podstawowym i gimnazjalnym (ewentualnie niepełnym podstawowym czy gimnazjalnym) oraz średnim ogólnokształcącym, które nie posiadają świadectwa (dyplomu) ukończenia szkoły lub odpowiedniego kursu potwierdzającego zdobycie odpowiednich kwalifikacji oraz uprawnień do wykonywania zawodu lub nie posiadają udokumentowanej ciągłości pracy w okresie minimum 1 roku w danym zawodzie.

Źródłem informacji do opracowania raportu: „Monitoring zawodów deficytowych i nadwyżkowych w powiecie ostródzkim za 2011 rok” są:

- Załącznik 2 do sprawozdania MPiPS-01 – *Bezrobotni według rodzaju działalności ostatniego miejsca pracy oraz oferty pracy*, stan na 31.12.2011 r. oraz
- Załącznik 3 do sprawozdania MPiPS-01 – *Bezrobotni oraz oferty pracy według zawodów i specjalności za 2011 r.*

Zgodnie z art. 36 ust. 8 ustawy z dnia 20 kwietnia 2004 r. o promocji zatrudnienia i instytucjach rynku pracy (Dz.U. Nr 99, poz. 1001 z późn. zm.), klasyfikację zawodów i specjalności dla potrzeb rynku pracy oraz zakres jej stosowania określa w drodze rozporządzenia minister właściwy do spraw pracy.

Obecnie struktura klasyfikacji obejmuje **10** grup wielkich, **43** grupy duże (wewnętrzny podział grup wielkich), **132** grupy średnie (wewnętrzny podział grup dużych) i **444** grupy elementarne (wewnętrzny podział grup średnich), przy czym grupy elementarne obejmują **2360** zawodów i specjalności. Przy czym zasadniczy układ klasyfikacji zawodów i specjalności, kryteria klasyfikacyjne oraz system kodowy przyjęto zgodnie z Międzynarodowym Standardem ISCO opracowanym przez Międzynarodową Organizację Pracy i rekomendowanym przez Eurostat do stosowania w krajach Unii Europejskiej (Rozporządzenie Ministra Pracy i Polityki Społecznej z dnia 27 kwietnia 2010 r. w sprawie klasyfikacji zawodów i specjalności na potrzeby rynku pracy oraz zakresu jej stosowania Dz.U. Nr 82 z 17 maja 2010 r., poz. 537).

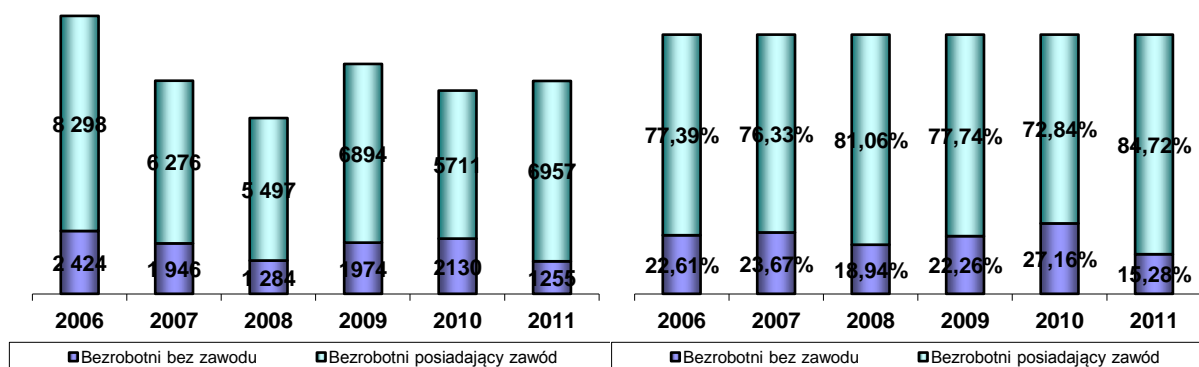
## I. ANALIZA BEZROBOCIA WG ZAWODÓW (GRUP ZAWODÓW)

### Bezrobotni według zawodów w powiecie ostródzkim w końcu 2011 roku (wg 6-cyfrowego kodu zawodu)

W końcu 2011 roku zarejestrowanych było **8 212** osób bezrobotnych, w tym 4 566 kobiet (55,60%) oraz 461 absolwentów<sup>1</sup> (5,61%). W porównaniu do 2010 r. odnotowano mniejszą ilość osób widniejących w ewidencji powyżej 12 miesięcy – 2 122 osób spadek o 154 osoby (z 29,03% na 25,84%).

W odniesieniu do stanu z końca poprzedniego okresu, tj. z grudnia 2010 roku, odnotowano **wzrost** ogólnej liczby bezrobotnych o **371** (tj. 4,73% w ujęciu względnym). Wzrosła również o 1 246 liczba bezrobotnych się **posiadających zawod** – było ich **6 957**, czyli 84,72%, co oznacza względny wzrost udziału tej grupy w ogóle bezrobotnych na poziomie 11,88%. Na poniższym wykresie przedstawiono udział w ujęciu ilościowym oraz procentowym bezrobotnych posiadających i nie posiadających zawodu.

**Wykres 1. Udział bezrobotnych nie posiadających zawodu w ogóle bezrobotnych w latach 2006-2011**



W końcu 2011 znacząco zmalał odsetek osób bezrobotnych **bez zawodu** (kod 000000), stanowiących najliczniejszą grupę wśród osób zarejestrowanych w PUP. Dla porównania: w 2009 roku stanowili oni 22,26% ogółu zarejestrowanych, w 2010 – 27,16%, natomiast w 2011 „tylko” **15,28%**. W grupie tej kobiety stanowiły 67,57%, absolwenci 14,5%, natomiast osoby powyżej będące powyżej 12 miesięcy w ewidencji – 4,86%.

<sup>1</sup> Na potrzeby niniejszego opracowania przyjęto, że *absolwenci* to osoby widniejące w ewidencji do 12 miesięcy od dnia ukończenia szkoły ponadgimnazjalnej lub wyższej.

Wśród osób posiadających zawód najliczniejszą grupą byli **Sprzedawcy\*** (kod "522301" – 925 osób, tj. 11,26% ogółu zarejestrowanych bezrobotnych). Widać tu przeważający udział kobiet – 92,65%, osoby długotrwale bezrobotne stanowiły 34,92%, natomiast absolwenci tylko 3,89%.

Inne zawody, w których na koniec 2011 roku figurowało najwięcej bezrobotnych to:

- Robotnik budowlany (kod "931301") - 327 os. (tj. 3,98%), w tym 0% kobiet, 0,31% absolwentów, 25,08% osób długotrwale bezrobotnych;
- Robotnik gospodarczy (kod "515303") - 205 os. (tj. 2,5%), w tym 29,27% kobiet, 0,49% absolwentów, 29,76% osób długotrwale bezrobotnych;
- Robotnik pomocniczy w przemyśle przetwórczym (kod "932911") - 179 os. (tj. 2,18%), w tym 68,72% kobiet, 0,56% absolwentów, 35,2% osób długotrwale bezrobotnych;
- Pozostali pracownicy obsługi biurowej (kod "411090") - 158 os. (tj. 1,92%), w tym 91,14% kobiet, 3,16% absolwentów, 34,18% osób długotrwale bezrobotnych;
- Kucharz\* (kod "512001") - 147 os. (tj. 1,79%), w tym 81,63% kobiet, 2,72% absolwentów, 29,25% osób długotrwale bezrobotnych;
- Sprzątaczką biurową (kod "911207") - 135 os. (tj. 1,64%), w tym 95,56% kobiet, 0% absolwentów, 37,78% osób długotrwale bezrobotnych;
- Krawiec\* (kod "753105") - 130 os. (tj. 1,58%), w tym 99,23% kobiet, 1,54% absolwentów, 32,31% osób długotrwale bezrobotnych;
- Ślusarz\* (kod "722204") - 124 os. (tj. 1,51%), w tym 0,81% kobiet, 3,23% absolwentów, 33,87% osób długotrwale bezrobotnych;
- Pozostali robotnicy przygotowujący drewno i pokrewni (kod "752190") - 121 os. (tj. 1,47%), w tym 34,71% kobiet, 0% absolwentów, 36,36% osób długotrwale bezrobotnych;
- Stolarz\* (kod "752205") - 101 os. (tj. 1,23%), w tym 0% kobiet, 10,89% absolwentów, 21,78% osób długotrwale bezrobotnych;
- Murarz\* (kod "711202") - 99 os. (tj. 1,21%), w tym 0% kobiet, 2,02% absolwentów, 20,2% osób długotrwale bezrobotnych

Znaczący jest również udział bezrobotnych w zawodach:

- |  |   |
|--|---|
| – Pomoc kuchenna (kod "941201") - 86 os. (tj. 1,05% ogółu zarejestrowanych); | – Stolarz meblowy (kod "752208") - 71 os. (0,86%);                |
| – Technik ekonomista* (kod "331403") - 85 os. (tj. 1,04%);                   | – Robotnik drogowy (kod "931205") - 70 os. (0,85%);               |
| – Kucharz małej gastronomii* (kod "512002") - 77 os. (0,94%);                | – Robotnik leśny (kod "621002") - 68 os. (0,83%);                 |
| – Szwaczka (kod "753303") - 76 os. (0,93%);                                  | – Kierowca samochodu ciężarowego (kod "833203") - 68 os. (0,83%); |
| – Opiekunka domowa (kod "532201") - 72 os. (0,88%);                          | – Cukiernik* (kod "751201") - 63 os. (0,77%);                     |
| – Piekarz* (kod "751204") - 72 os. (0,88%);                                  | – Kelner* (kod "513101") - 62 os. (0,75%);                        |

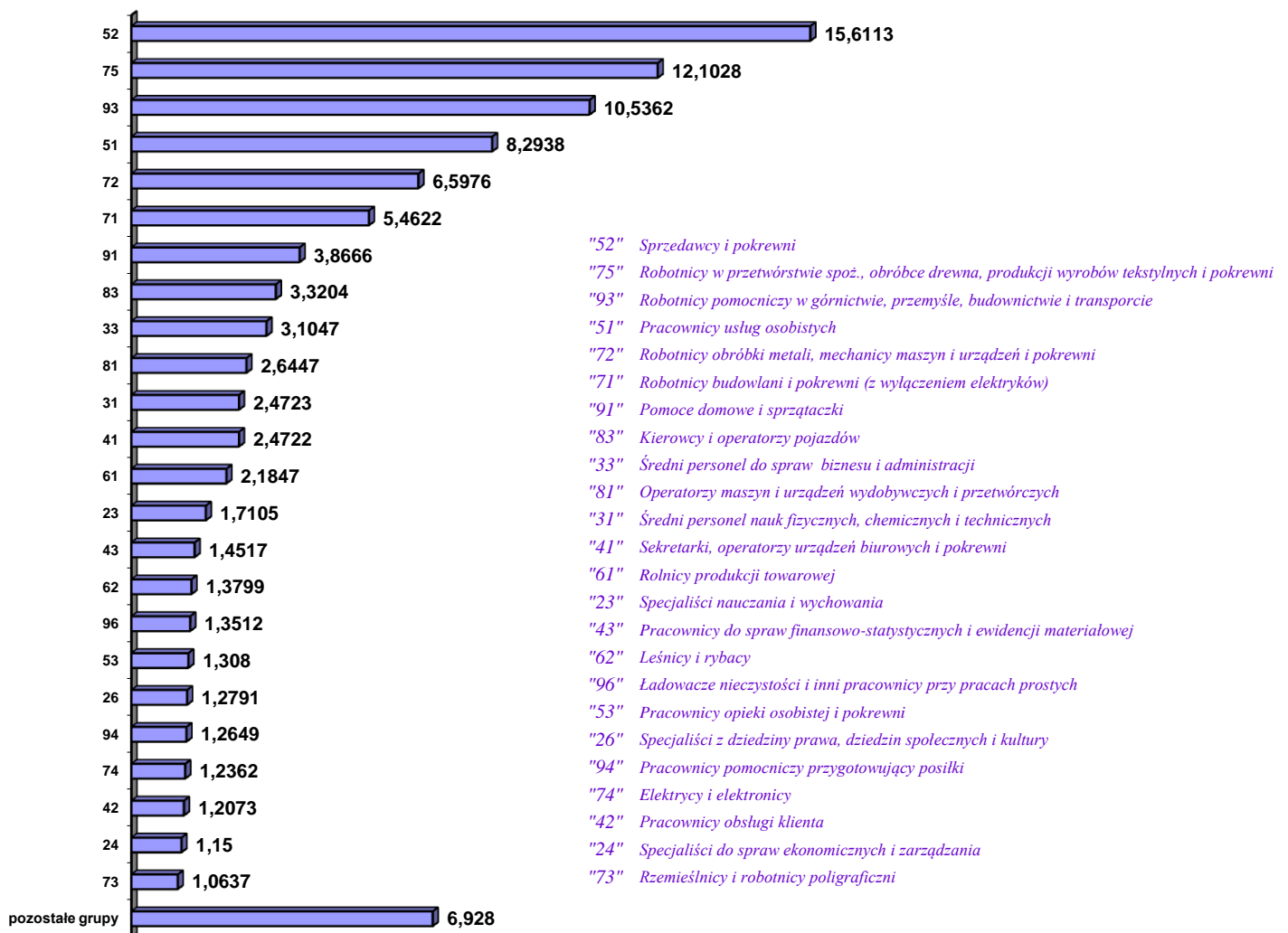
- Pozostali rolnicy upraw polowych (kod "611190") - 62 os. (0,75%);
- Formierz odlewnik (kod "721102") - 56 os. (0,68%);
- Mechanik pojazdów samochodowych\* (kod "723103") - 52 os. (0,63%);
- Pedagog (kod "235107") - 51 os. (0,62%);
- Magazynier (kod "432103") - 50 os. (0,61%);
- Pakowacz (kod "932101") - 48 os. (0,58%);
- Malarz budowlany (kod "713102") - 44 os. (0,54%);
- Pozostali stolarze meblowi i pokrewni (kod "752290") - 43 os. (0,52%);
- Kierowca ciągnika rolniczego (kod "834101") - 42 os. (0,51%);
- Technik handlowiec\* (kod "522305") - 41 os. (0,5%);
- Technik administracji\* (kod "334306") - 39 os. (0,47%);
- Rozbieracz - wykrawacz (kod "751104") - 39 os. (0,47%);
- Fryzjer\* (kod "514101") - 38 os. (0,46%);
- Pozostali pracownicy sprzedaży i pokrewni gdzie indziej niesklasyfikowani (kod "524990") - 38 os. (0,46%);
- Mechanik samochodów osobowych (kod "723105") - 38 os. (0,46%);
- Dozorca (kod "962902") - 37 os. (0,45%);
- Kierowca samochodu osobowego (kod "832203") - 36 os. (0,44%);
- Technik rolnik\* (kod "314207") - 35 os. (0,43%);
- Pozostali mechanicy pojazdów samochodowych (kod "723190") - 35 os. (0,43%);
- Elektromonter (elektryk) zakładowy (kod "741207") - 35 os. (0,43%);
- Technik mechanik\* (kod "311504") - 34 os. (0,41%);
- Palacz pieców zwykłych (kod "911202") - 34 os. (0,41%);
- Technik hotelarstwa\* (kod "422402") - 30 os. (0,37%);
- Przędzacz (kod "731805") - 30 os. (0,37%);
- Mechanik - operator pojazdów i maszyn rolniczych\* (kod "834103") - 30 os. (0,37%);
- Pozostali pracownicy do spraw statystyki, finansów i ubezpieczeń (kod "431290") - 29 os. (0,35%);
- Pozostali pracownicy ochrony osób i mienia (kod "541390") - 29 os. (0,35%);
- Pomocniczy robotnik polowy (kod "921101") - 27 os. (0,33%);
- Sortowacz (kod "932913") - 27 os. (0,33%);
- Robotnik magazynowy (kod "933304") - 27 os. (0,33%);
- Technik żywienia i gospodarstwa domowego\* (kod "322002") - 26 os. (0,32%);
- Barman (kod "513202") - 26 os. (0,32%);
- Rolnik produkcji roślinnej i zwierzęcej pracujący na własne potrzeby (kod "633001") - 26 os. (0,32%);
- Księgowy (kod "331301") - 25 os. (0,3%);
- Hydraulik (kod "712601") - 25 os. (0,3%).



## Struktura bezrobotnych według grup zawodowych w powiecie ostródzkim w końcu 2011 roku (na podstawie T-II/P-1a)

W końcu 2011 z pośród bezrobotnych, wg 2 – cyfrowego kodu grupy zawodów, na tle całości wyróżniają się pod kątem ilości rejestrowanych (odsetek) *Sprzedawcy i pokrewni* (kod "52") – 15,6113; *Robotnicy w przetwórstwie spożywczym, obróbce drewna, produkcji wyrobów tekstylnych i pokrewni* (kod "75") - 12,1028 oraz *Robotnicy pomocniczy w górnictwie, przemyśle, budownictwie i transporcie* (kod "93") – 10,5362 (wykres 2).

**Wykres 2. Odsetek bezrobotnych wg wielkich grup zawodów w 2011 roku**



Natomiast z pośród bezrobotnych, wg 4 – cyfrowego kodu grupy zawodów, na tle całości wyróżniają się pod kątem ilości rejestrowanych (odsetek) *Sprzedawcy sklepowi (ekspedienci)* (kod "5223") – 13,9438, następnie:

- *Robotnicy pomocniczy w budownictwie ogólnym* (kod "9313") - 4,7003;
- *Robotnicy przy pracach prostych w przemyśle gdzie indziej niesklasyfikowani* (kod "9329") - 3,306;
- *Kucharze* (kod "5120") - 3,2485;
- *Pomoce i sprzątaczk biurowe, hotelowe i pokrewne* (kod "9112") - 3,2485;
- *Stolarze meblowi i pokrewni* (kod "7522") - 3,0904;
- *Gospodarze budynków* (kod "5153") - 2,961;
- *Pracownicy obsługi biurowej* (kod "4110") - 2,2998;
- *Piekarze, cukiernicy i pokrewni* (kod "7512") - 1,9692;
- *Krawcy, kuśnierze, kapelusznicy i pokrewni* (kod "7531") - 1,9549;
- *Ślusarze i pokrewni* (kod "7222") - 1,883;
- *Robotnicy przygotowujący drewno i pokrewni* (kod "7521") - 1,883;
- *Mechanicy pojazdów samochodowych* (kod "7231") - 1,8542;
- *Murarze i pokrewni* (kod "7112") - 1,4661;
- *Średni personel do spraw statystyki i dziedzin pokrewnych* (kod "3314") - 1,423;
- *Robotnicy leśni i pokrewni* (kod "6210") - 1,3368;
- *Pomoce kuchenne* (kod "9412") - 1,2362;
- *Robotnicy pomocniczy w budownictwie drogowym, wodnym i pokrewni* (kod "9312") - 1,2074;
- *Pracownicy domowej opieki osobistej* (kod "5322") - 1,1355;
- *Masarze, robotnicy w przetwórstwie ryb i pokrewni* (kod "7511") - 1,1355;
- *Szwaczki, hafciarki i pokrewni* (kod "7533") - 1,1212;
- *Pracownicy przy pracach prostych gdzie indziej niesklasyfikowani* (kod "9629") - 1,1212;
- *Formierze odlewniczy i pokrewni* (kod "7211") - 1,1068;
- *Operatorzy wolnobieżnych maszyn rolniczych i leśnych* (kod "8341") - 1,0924;
- *Kierowcy samochodów ciężarowych* (kod "8332") - 0,9918;
- *Rolnicy upraw polowych* (kod "6111") - 0,9774;
- *Operatorzy maszyn i urządzeń do produkcji wyrobów spożywczych i pokrewni* (kod "8160") - 0,9631.

Największy odsetek bezrobotnych **absolwentów** odnotowano wśród zawodów: *Sprzedawcy sklepowi (ekspedienci)* (13,263); *Kucharze* (8,6022); *Stolarze meblowi i pokrewni* (4,3011).

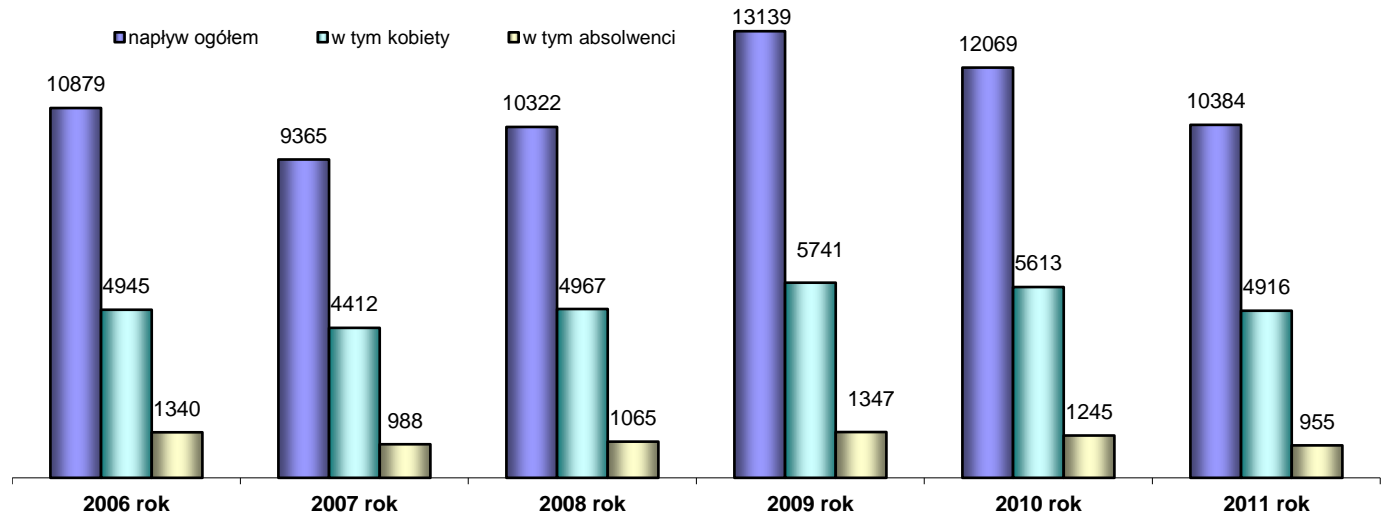
Wśród **kobiet** największy odsetek odnotowano w zawodach: *Sprzedawcy sklepowi (ekspedienci)* (24,097); *Pomoce i sprzątaczk biurowe, hotelowe i pokrewne* (5,0027); *Kucharze* (4,4379) oraz *Robotnicy przy pracach prostych w przemyśle gdzie indziej niesklasyfikowani* (4,2496).

Natomiast wśród osób widniejących w ewidencji **powyżej 12 miesięcy** – również *Sprzedawcy sklepowi* (16,2071); *Robotnicy pomocniczy w budownictwie ogólnym* (3,9787); *Robotnicy przy pracach prostych w przemyśle gdzie indziej niesklasyfikowani* (3,7846) oraz *Pomoce i sprzątaczk biurowe, hotelowe i pokrewne* (3,639).

## Napływ bezrobotnych według zawodów w powiecie ostródzkim w 2011 roku (na podstawie T-II/P-2)

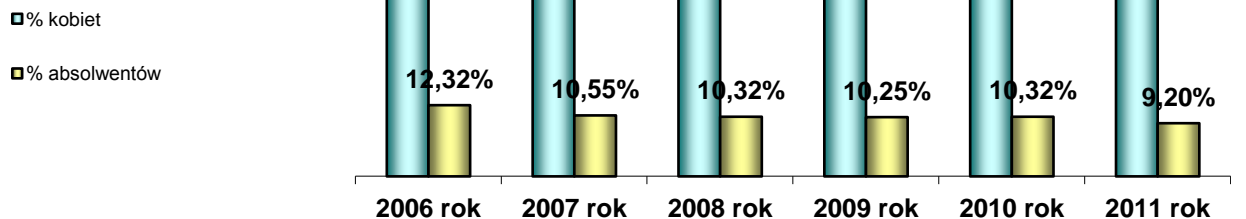
W 2011 r. w Powiatowym Urzędzie Pracy w Ostródzie zarejestrowały się ogółem **10 384 osoby** (wykres 3), w porównaniu do poprzedniego roku mniej o 1 685, stanowi to spadek na poziomie 13,96%. W grupie rejestrujących się 4 916 osób stanowiły kobiety (47,34%), a 955 osób to absolwenci (9,20%).

Wykres 3. Napływ bezrobotnych w latach 2006-2011



W porównaniu do analogicznego okresu poprzedniego roku (tj. 2010) zarejestrowało się mniej o 697 kobiet oraz o 290 mniej absolwentów. Natomiast w wartościach względnych odnotowano wzrost o 0,83% kobiet oraz spadek o 1,12% absolwentów (wykres 4).

Wykres 4. Odsetek kobiet oraz absolwentów w ogóle rejestrujących się w latach 2006-2010



Najliczniejszą grupę stanowiły osoby **bez zawodu 1 518 osób** – 14,62% ogółu bezrobotnych rejestrujących się w omawianym okresie. W porównaniu do ubiegłego okresu zarejestrowano tu mniej o 2 203 osób (w 2010 – 3 721 osób). W grupie tej kobiety stanowiły 55,99%, natomiast absolwenci 23,52%. Kolejną grupą byli **Sprzedawcy\*** (kod "522301") – **1 055 os.** (tj. 10,16% ogółu rejestrujących

się), w tym kobiety stanowiły 87,58%, natomiast absolwenci 8,15%. W następnej kolejności znaczną grupę stanowili bezrobotni w zawodach:

- Robotnik budowlany (kod "931301") - 448 os. (tj. 4,31%), w tym kobiety 0%, absolwenci 0,67%;
- Robotnik gospodarczy (kod "515303") - 239 os. (tj. 2,3%), w tym kobiety 25,52%, absolwenci 0,84%;
- Robotnik pomocniczy w przemyśle przetwórczym (kod "932911") - 221 os. (tj. 2,13%), w tym kobiety 58,37%, absolwenci 0,9%;
- Pozostali pracownicy obsługi biurowej (kod "411090") - 205 os. (tj. 1,97%), w tym kobiety 90,24%, absolwenci 6,34%;
- Kucharz\* (kod "512001") - 167 os. (tj. 1,61%), w tym kobiety 63,47%, absolwenci 5,39%;
- Stolarz\* (kod "752205") - 164 os. (tj. 1,58%), w tym kobiety 0,61%, absolwenci 15,85%;
- Murarz\* (kod "711202") - 150 os. (tj. 1,44%), w tym kobiety 0%, absolwenci 1,33%;
- Ślusarz\* (kod "722204") - 142 os. (tj. 1,37%), w tym kobiety 0,7%, absolwenci 3,52%;
- Pozostali robotnicy przygotowujący drewno i pokrewni (kod "752190") - 132 os. (tj. 1,27%), w tym kobiety 25,76%, absolwenci 0%;
- Krawiec\* (kod "753105") - 130 os. (tj. 1,25%), w tym kobiety stanowiły 100%, absolwenci 1,54%;
- Sprzątaczką biurową (kod "911207") - 121 os. (tj. 1,17%), w tym kobiety 95,87%, absolwenci 0%;
- Pomoc kuchenna (kod "941201") - 118 os. (tj. 1,14%), w tym kobiety 90,68%, absolwenci 5,08%;
- Kierowca samochodu ciężarowego (kod "833203") - 116 os. (tj. 1,12%), w tym kobiety i absolwenci 0%;
- Kucharz małej gastronomii\* (kod "512002") - 108 os. (tj. 1,04%), w tym kobiety 51,85%, absolwenci 30,56%;
- Stolarz meblowy (kod "752208") - 102 os. (tj. 0,98%), w tym kobiety 2,94%, absolwenci 0%.

Ponadto duży napływ osób bezrobotnych odnotowano w zawodach:

- Kelner\* - 98 os. (tj. 0,94% ogółu rejestrujących się);
- Technik ekonomista\* - 97 os. (tj. 0,93%);
- Piekarz\* - 93 os. (tj. 0,9%);
- Formierz odlewnik - 92 os. (tj. 0,89%);
- Robotnik drogowy - 84 os. (tj. 0,81%);
- Pedagog - 81 os. (tj. 0,78%);
- Magazynier - 78 os. (tj. 0,75%);
- Mechanik pojazdów samochodowych\* - 76 os. (tj. 0,73%);
- Pakowacz - 70 os. (tj. 0,67%);
- Robotnik leśny - 65 os. (tj. 0,63%);
- Mechanik samochodów osobowych - 65 os. (tj. 0,63%);
- Pozostali stolarze meblowi i pokrewni - 64 os. (tj. 0,62%);
- Fryzjer\* - 62 os. (tj. 0,6%);
- Szwaczka - 62 os. (tj. 0,6%);
- Opiekunka domowa - 56 os. (tj. 0,54%);
- Pozostali mechanicy pojazdów samochodowych - 56 os. (tj. 0,54%);
- Cukiernik\* - 56 os. (tj. 0,54%);
- Technik mechanik\* - 54 os. (tj. 0,52%);
- Technik hotelarstwa\* - 54 os. (tj. 0,52%);
- Rozbieracz - wykrawacz - 53 os. (tj. 0,51%);
- Palacz pieców zwykłych - 49 os. (tj. 0,47%);
- Elektromonter (elektryk) zakładowy - 48 os. (tj. 0,46%);
- Technik handlowiec\* - 47 os. (tj. 0,45%);
- Pozostali rolnicy upraw polowych - 47 os. (tj. 0,45%);
- Pozostali pracownicy ochrony osób i mienia - 46 os. (tj. 0,44%);
- Kierowca ciągnika rolniczego - 46 os. (tj. 0,44%);
- Malarz budowlany - 44 os. (tj. 0,42%);
- Żołnierz szeregowy - 42 os. (tj. 0,4%);
- Kierowca samochodu osobowego - 42 os. (tj. 0,4%);
- Dozorca - 41 os. (tj. 0,39%);
- Pomocniczy robotnik polowy - 40 os. (tj. 0,39%).

## Struktura napływu bezrobotnych według grup zawodowych w powiecie ostródzkim w 2011 (na podstawie T-II/P-2a)

Z pośród rejestrujących się w 2011 roku bezrobotnych, wg 2 – cyfrowego kodu grupy zawodów, na tle całości wyróżniają się pod kątem ilości rejestrowanych (odsetek):

- Sprzedawcy i pokrewni (kod "52") - 13,9955;
- Robotnicy w przetwórstwie spożywczym, obróbce drewna, produkcji wyrobów tekstylnych i pokrewni (kod "75") - 11,5159;
- Robotnicy pomocniczy w górnictwie, przemyśle, budownictwie i transporcie (kod "93") - 10,7489;
- Pracownicy usług osobistych (kod "51") - 8,3352;
- Robotnicy obróbki metali, mechanicy maszyn i urządzeń i pokrewni (kod "72") - 7,3766;
- Robotnicy budowlani i pokrewni (z wyłączeniem elektryków) (kod "71") - 6,068;
- Kierowcy i operatorzy pojazdów (kod "83") - 3,7899;
- Pomoce domowe i sprzątaczkę (kod "91") - 3,2483;
- Średni personel do spraw biznesu i administracji (kod "33") - 3,2035;
- Operatorzy maszyn i urządzeń wydobywczych i przetwórczych (kod "81") - 2,7859;
- Średni personel nauk fizycznych, chemicznych i technicznych (kod "31") - 2,6168;
- Sekretarki, operatorzy urządzeń biurowych i pokrewni (kod "41") - 2,4589;
- Specjaliści nauczania i wychowania (kod "23") - 1,94;
- Pracownicy do spraw finansowo-statystycznych i ewidencji materiałowej (kod "43") - 1,6581;
- Specjaliści z dziedziny prawa, dziedzin społecznych i kultury (kod "26") - 1,6016;
- Elektrycy i elektronicy (kod "74") - 1,5565;
- Rolnicy produkcji towarowej (kod "61") - 1,5451;
- Pracownicy obsługi klienta (kod "42") - 1,4437;
- Specjaliści do spraw ekonomicznych i zarządzania (kod "24") - 1,3987;
- Pracownicy pomocniczy przygotowujący posiłki (kod "94") - 1,3647;
- Ładowacze nieczystości i inni pracownicy przy pracach prostych (kod "96") - 1,3085;
- Specjaliści nauk fizycznych, matematycznych i technicznych (kod "21") - 1,2072;
- Leśnicy i rybacy (kod "62") - 1,0489.

Największy odsetek wśród kobiet odnotowano w grupach (wg 2-cyfrowego kodu): *Sprzedawcy i pokrewni, Robotnicy w przetwórstwie spożywczym, obróbce drewna, produkcji wyrobów tekstylnych i pokrewni oraz Pracownicy usług osobistych*, natomiast wśród absolwentów: *Sprzedawcy i pokrewni, Robotnicy w przetwórstwie spożywczym, obróbce drewna, produkcji wyrobów tekstylnych i pokrewni oraz Pracownicy usług osobistych*.

Natomiast z pośród rejestrujących się wg 4 – cyfrowego kodu grupy zawodów, na tle całości wyróżniają się pod kątem ilości rejestrowanych (odsetek):

- Sprzedawcy sklepowi (ekspedienci) (kod "5223") - 12,473;
- Robotnicy pomocniczy w budownictwie ogólnym (kod "9313") - 5,053;
- Stolarze meblowi i pokrewni (kod "7522") - 3,7559;
- Robotnicy przy pracach prostych w przemyśle gdzie indziej niesklasyfikowani (kod "9329") - 3,1469;
- Kucharze (kod "5120") - 3,1243;
- Pomoce i sprzątaczkę biurowe, hotelowe i pokrewne (kod "9112") - 2,7521;
- Gospodarze budynków (kod "5153") - 2,707;
- Pracownicy obsługi biurowej (kod "4110") - 2,3348;
- Mechanicy pojazdów samochodowych (kod "7231") - 2,2784;
- Murarze i pokrewni (kod "7112") - 1,737;
- Ślusarze i pokrewni (kod "7222") - 1,737;
- Piekarze, cukiernicy i pokrewni (kod "7512") - 1,6806;
- Robotnicy przygotowujący drewno i pokrewni (kod "7521") - 1,6129;
- Krawcy, kuśnierze, kapelusznicy i pokrewni (kod "7531") - 1,5227;
- Średni personel do spraw statystyki i dziedzin pokrewnych (kod "3314") - 1,455;
- Kierowcy samochodów ciężarowych (kod "8332") - 1,3535;
- Formierze odlewniczy i pokrewni (kod "7211") - 1,3422;
- Masarze, robotnicy w przetwórstwie ryb i pokrewni (kod "7511") - 1,3422;
- Pomoce kuchenne (kod "9412") - 1,3309;
- Robotnicy pomocniczy w budownictwie drogowym, wodnym i pokrewni (kod "9312") - 1,173;
- Elektromechanicy i elektrycy (kod "7412") - 1,1279;
- Kelnerzy (kod "5131") - 1,1053;
- Pracownicy przy pracach prostych gdzie indziej niesklasyfikowani (kod "9629") - 1,0828;
- Operatorzy wolnobieżnych maszyn rolniczych i leśnych (kod "8341") - 1,0264;
- Robotnicy leśni i pokrewni (kod "6210") - 1,0151.

Największy odsetek kobiet odnotowano w grupie *Sprzedawcy sklepowi (ekspedienci)*, a także *Pracownicy obsługi biurowej* oraz *Pomoce i sprzątaczkę biurowe, hotelowe i pokrewne*. Natomiast wśród absolwentów również było najwięcej *Sprzedawców sklepowych (ekspedientów)*, a następnie *Kucharze, Mechanicy pojazdów samochodowych* oraz *Stolarze meblowi i pokrewni*.

## II. ANALIZA OFERT PRACY WG ZAWODÓW (GRUP ZAWODÓW)

### Oferty pracy według zawodów oraz ich struktura według grup zawodowych w powiecie ostródzkim w 2011 roku (na podstawie T-II/P-3 oraz T-II/P-3)

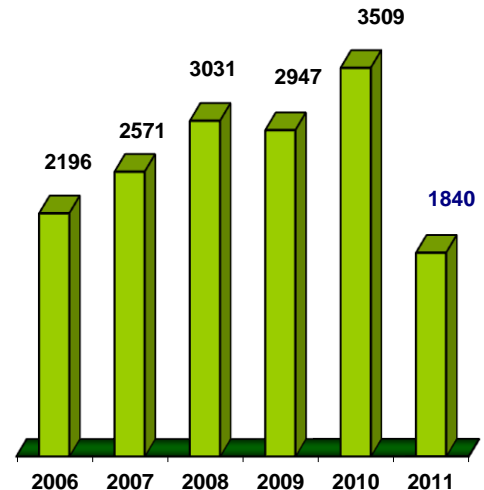
W 2011 roku odnotowano ogółem 1 840 zgłoszonych ofert pracy (o 1 669 mniej niż w 2010 roku). Najwięcej ofert skierowanych było do:

- osób bez kwalifikacji (bez zawodu) – 412 ofert pracy, co stanowi 22,39% ogółu zgłoszonych w 2011 roku ofert pracy;
- Sprzedawców\* – 80 ofert, tj. 4,35% zgłoszonych ofert w 2011 r.,
- Robotników budowlanych – 76, tj. 4,13%;
- Rozbieracz-wykrawacz – 65, tj. 3,53%;
- Kierowca samochodu ciężarowego – 61, tj. 3,32%;
- Murarz\* – 56, tj. 3,04%;
- Ślusarz\* – 49, tj. 2,66%;
- Pozostałych pracowników obsługi biurowej – 39, tj. 2,12%;
- Glazurnik – 38, tj. 2,07%.

Ponadto w 2011 roku poszukiwani byli:

- |  |  |  |
|--|--|--|
| - Pracownik ochrony fizycznej bez licencji – 33 oferty pracy;  | - Brukarz – 18;                                    | - Robotnik drogowy – 11;                                     |
| - Robotnik gospodarczy – 31 ofert;   | - Inwentaryzator – 15;                             | - Pomoc kuchenna – 11;                                       |
| - Spawacz metodą MAG – 30 ofert;   | - Portier – 15;                                    | - Księgowy – 10;   |
| - Spawacz ręczny łukiem elektrycznym – 27;   | - Dekarz* – 15;                                    | - Termoizolator – 10;  |
| - Szwaczka – 25;   | - Magazynier – 13;                                 | - Spawacz ręczny gazowy – 10;                                |
| - Pozostali pracownicy ochrony osób i mienia – 22;   | - Kucharz* – 13;                                   | - Mechanik pojazdów samochodowych* – 10;                     |
| - Pozostali robotnicy budowlani robót wykończeniowych i pokrewni gdzie indziej niesklasyfikowani – 22; | - Stolarz* – 13;                                   | - Pozostali robotnicy przygotowujący drewno i pokrewni – 10; |
| - Operator koparki – 19;   | - Kelner* – 12;                                    | - Kierowca samochodu dostawczego – 10;                       |
|  | - Sprzedawca w stacji paliw – 12;                  | - Sprzątaczkę biurową – 10;                                  |
|  | - Pozostali spawacze i pokrewni – 12;              | - Robotnik pomocniczy w przemyśle przetwórczym – 10.         |
|  | - Elektromonter (elektryk) zakładowy – 11;         |  |
|  | - Formierz wyrobów z kompozytów polimerowych – 11; |  |

Wykres 5.  
Zgłoszone oferty pracy w latach 2006-2011



W trakcie 2011 roku, biorąc pod uwagę strukturę ofert pracy, według grup zawodowych (wg 2-cyfrowego kodu zawodu) najliczniejsze były oferty (odsetek) dla takich grup jak:

- Robotnicy budowlani i pokrewni (z wyłączeniem elektryków) (kod "71") - 15,8263;
- Robotnicy obróbki metali, mechanicy maszyn i urządzeń i pokrewni (kod "72") - 12,8851;
- Robotnicy w przetwórstwie spożywczym, obróbce drewna, produkcji wyrobów tekstylnych i pokrewni (kod "75") - 10,0841;
- Sprzedawcy i pokrewni (kod "52") - 7,8434;
- Kierowcy i operatorzy pojazdów (kod "83") - 7,2829;
- Robotnicy pomocniczy w górnictwie, przemyśle, budownictwie i transporcie (kod "93") - 7,2128;
- Pracownicy usług osobistych (kod "51") - 5,4621;
- Operatorzy maszyn i urządzeń wydobywczych i przetwórczych (kod "81") - 4,9721;
- Pracownicy usług ochrony (kod "54") - 4,972.

W grupach: *Rzemieślnicy i robotnicy poligraficzni (kod "73"); Rolnicy i rybacy pracujący na własne potrzeby (kod "63"); Specjaliści do spraw technologii informacyjno-komunikacyjnych (kod "25"); Przedstawiciele władz publicznych, wyżsi urzędnicy i dyrektorzy generalni (kod "11") oraz Żołnierze szeregowi (kod "03")* nie odnotowano żadnych ofert pracy.

Natomiast biorąc pod uwagę strukturę ofert pracy według grup zawodowych (wg 4-cyfrowego kodu zawodu) najliczniejsze były oferty (odsetek) dla:

- Sprzedawcy sklepowi (ekspedienci) (kod "5223") - 6,3728;
- Spawacze i pokrewni (kod "7212") - 5,8123;
- Robotnicy pomocniczy w budownictwie ogólnym (kod "9313") - 5,3221;
- Masarze, robotnicy w przetwórstwie ryb i pokrewni (kod "7511") - 5,042;
- Pracownicy ochrony osób i mienia (kod "5413") - 4,902;
- Kierowcy samochodów ciężarowych (kod "8332") - 4,902;
- Murarze i pokrewni (kod "7112") - 3,9216;
- Ślusarze i pokrewni (kod "7222") - 3,5014;
- Pracownicy obsługi biurowej (kod "4110") - 3,0812;
- Posadzkarze, parkieciarze i glazurnicy (kod "7122") - 2,6611;
- Górnicy podziemnej i odkrywkowej eksploatacji złóż i pokrewni (kod "8111") - 2,6611;
- Gospodarze budynków (kod "5153") - 2,1709.



### III. ANALIZA ZAWODÓW DEFICYTOWYCH I NADWYŻKOWYCH

#### Zawody deficytowe i nadwyżkowe w powiecie ostródzkim w 2011 roku (na podstawie T-II/P-4)

Najwyższą średnią miesięczną liczbę ofert pracy zgłoszonych w 2011 roku odnotowano dla pozycji *bez zawodu* – 34,3333 ofert średnio miesięcznie, następnie w zawodach:

- Sprzedawca\* (kod "522301"): 6,6667;
- Robotnik budowlany (kod "931301"): 6,3333;
- Rozbieracz - wykrawacz (kod "751104"): 5,4167;
- Kierowca samochodu ciężarowego (kod "833203"): 5,0833;
- Murarz\* (kod "711202"): 4,6667;
- Ślusarz\* (kod "722204"): 4,0833;
- Pozostali pracownicy obsługi biurowej (kod "411090"): 3,25;
- Glazurnik (kod "712202"): 3,1667;
- Pracownik ochrony fizycznej bez licencji (kod "541307"): 2,75;
- Robotnik gospodarczy (kod "515303"): 2,5833;
- Spawacz metodą MAG (kod "721204"): 2,5;
- Spawacz ręczny łukiem elektrycznym (kod "721208"): 2,25;
- Szwaczka (kod "753303"): 2,0833.

Najwięcej średnio miesięcznie w 2011 roku rejestrowało się również osób *bez zawodu* – 126,50 osób. Ponadto odnotowano również znaczną liczbę osób w zawodach:

- Sprzedawca\* (kod "522301"): 87,9167;
- Robotnik budowlany (kod "931301"): 37,3333;
- Robotnik gospodarczy (kod "515303"): 19,9167;
- Robotnik pomocniczy w przemyśle przetwórczym (kod "932911"): 18,4167;
- Pozostali pracownicy obsługi biurowej (kod "411090"): 17,0833;
- Kucharz\* (kod "512001"): 13,9167;
- Stolarz\* (kod "752205"): 13,6667;
- Murarz\* (kod "711202"): 12,5;
- Ślusarz\* (kod "722204"): 11,8333;
- Pozostali robotnicy przygotowujący drewno i pokrewni (kod "752190"): 11,0;
- Krawiec\* (kod "753105"): 10,8333;
- Sprzątaczką biurowa (kod "911207"): 10,0833;
- Pomoc kuchenna (kod "941201"): 9,8333;
- Kierowca samochodu ciężarowego (kod "833203"): 9,6667;
- Kucharz małej gastronomii\* (kod "512002"): 9,0;
- Stolarz meblowy (kod "752208"): 8,5;
- Kelner\* (kod "513101"): 8,1667;
- Technik ekonomista\* (kod "331403"): 8,0833;
- Piekarz\* (kod "751204"): 7,75;
- Formierz odlewnik (kod "721102"): 7,6667;
- Robotnik drogowy (kod "931205"): 7,0;
- Pedagog (kod "235107"): 6,75;
- Magazynier (kod "432103"): 6,5;
- Mechanik pojazdów samochodowych\* (kod "723103"): 6,3333.

Średnia miesięczna *nadwyżka podaży siły roboczej* w 2011 roku – określana jako różnica średniej miesięcznej liczby zarejestrowanych bezrobotnych i średniej miesięcznej liczby zgłoszonych w ciągu danego okresu czasu ofert pracy – najwyższa jest dla pozycji „*bez zawodu*” i wynosi 92,1667. Wysoką nadwyżkę odnotowano również dla zawodów:

- Sprzedawca\* (kod "522301"): 81,25;
- Robotnik budowlany (kod "931301"): 31,0;
- Robotnik pomocniczy w przemyśle przetwórczym (kod "932911"): 17,5833;
- Robotnik gospodarczy (kod "515303"): 17,3333;
- Pozostali pracownicy obsługi biurowej (kod "411090"): 13,8333;

- Kucharz\* (kod "512001"): 12,8333;
- Stolarz\* (kod "752205"): 12,5833;
- Krawiec\* (kod "753105"): 10,75;
- Pozostali robotnicy przygotowujący drewno i pokrewni (kod "752190"): 10,1667.

Należy dodać, że odnotowano aż **511** zawodów, gdzie średnia miesięczna liczba zarejestrowanych bezrobotnych jest większa od zera, natomiast średnia miesięczna liczba zgłoszonych w ciągu roku ofert pracy jest równa zeru, można tu mówić o **zdecydowanej nadwyżce podaży siły roboczej** – według stanu na koniec 2011 roku są to m.in. *Technik ekonomista\**; *Formierz odlewnik*; *Pedagog*; *Pakowacz*; *Robotnik leśny*; *Pozostali mechanicy pojazdów samochodowych*; *Technik hotelarstwa\**.

Natomiast średni miesięczny **deficyt podaży siły roboczej** odnotowano dla 89 zawodów, przy czym należy zwrócić uwagę na zawody, w których są oferty pracy, a średnia miesięczna liczba zarejestrowanych bezrobotnych równa jest zeru  $W_{n,II}^k = \text{MAX}$ . Wskazuje to na **zdecydowany deficyt w danym zawodzie**, a jednocześnie brak możliwości zrealizowania przez Urząd Pracy tych ofert pracy. Grupę tę w 2011 r. tworzy **60** zawodów.

Najwyższy deficyt podaży siły roboczej odnotowano dla zawodów:

- Spawacz metodą MAG (kod "721204"): -2,4167;
- Glazurnik (kod "712202"): -2,3333;
- Pracownik ochrony fizycznej bez licencji (kod "541307"): -2,25;
- Pozostali robotnicy budowlani robót wykończeniowych i pokrewni gdzie indziej niesklasyfikowani (kod "712990"): -1,5833;
- Operator koparki (kod "811104"): -1,4167;
- Spawacz ręczny łukiem elektrycznym (kod "721208"): -1,3333;
- Inwentaryzator (kod "432102"): -1,25;  $W = \text{MAX}$ ;
- Rozbieracz - wykrawacz (kod "751104"): -1;
- Termoizoler (kod "712404"): -0,8333;  $W = \text{MAX}$ ;
- Portier (kod "541306"): -0,75;
- Kierowca ciągnika siodłowego (kod "833202"): -0,6667;
- Operator maszyn drogowych (kod "834202"): -0,5833;  $W = \text{MAX}$ ;
- Operator zautomatyzowanej i zrobotyzowanej linii produkcyjnej w przemyśle elektromaszynowym (kod "313904"): -0,5;  $W = \text{MAX}$ ;
- Cieśla\* (kod "711501"): -0,5;  $W = \text{MAX}$ ;
- Operator ładowarki (kod "811106"): -0,5;  $W = \text{MAX}$ ;
- Blacharz budowlany (kod "721302"): -0,4167;  $W = \text{MAX}$ .

Wskaźnik intensywności nadwyżki (deficytu) zawodów ( $W_{n,II}^k$ ) zawiera się w określonych przedziałach: dla  $W_{n,II}^k < 0,9$  to zawody nadwyżkowe;  $0,9 \leq W_{n,II}^k \leq 1,1$  to zawody zrównoważone (wykazujące równowagę na rynku pracy);  $W_{n,II}^k > 1,1$  to zawody deficytowe.

Zgodnie z powyższym oraz nie uwzględniając zawodów, dla których nie ma możliwości obliczenia tego wskaźnika (tj. gdy średnia miesięczna liczba zgłoszonych ofert pracy równa jest zeru), w 2011 r. w powiecie ostródzkim odnotowano:

## ⇒ 89 zawodów deficytowych,

w tym 60 dla których W=MAX (tj. gdy są oferty pracy, lecz średnia miesięczna liczba osób bezrobotnych równa jest zeru):

- Inwentaryzator ("432102"): W=MAX
- Termoizolator ("712404"): W=MAX
- Operator maszyn drogowych ("834202"): W=MAX
- Operator zautomatyzowanej i zrobotyzowanej linii produkcyjnej w przemyśle elektromaszynowym ("313904"): W=MAX
- Cieśla\* ("711501"): W=MAX
- Operator ładowarki ("811106"): W=MAX
- Blacharz budowlany ("721302"): W=MAX
- Inżynier budowy dróg ("214207"): W=MAX
- Pozostali nauczyciele szkół specjalnych ("235290"): W=MAX
- Operator spycharki ("811110"): W=MAX
- Inżynier inżynierii środowiska - instalacje sanitarne ("214303"): W=MAX
- Zarządca nieruchomości ("244103"): W=MAX
- Technik drogownictwa\* ("311206"): W=MAX
- Szpachlarz ("713104"): W=MAX
- Spawacz metodą TIG ("721206"): W=MAX
- Elektryk budowlany ("741104"): W=MAX
- Operator urządzeń do produkcji cementu ("813110"): W=MAX
- Główny technolog ("132101"): W=MAX
- Kierownik działu produkcji ("132103"): W=MAX
- Specjalista do spraw ubezpieczeń majątkowych i osobowych ("241307"): W=MAX
- Diagnosta uprawniony do wykonywania badań technicznych pojazdów ("311501"): W=MAX
- Asystentka stomatologiczna\* ("325101"): W=MAX
- Urzędnik podatkowy ("335203"): W=MAX
- Rejestratorka medyczna ("422603"): W=MAX
- Opiekun zwierząt domowych ("516403"): W=MAX
- Pozostali piekarze, cukiernicy i pokrewni ("751290"): W=MAX
- Palacz kotłůw centralnego ogrzewania gazowych ("818204"): W=MAX
- Kierownik działu finansowego ("121103"): W=MAX
- Pozostali kierownicy do spraw obsługi biznesu i zarządzania gdzie indziej niesklasyfikowani ("121990"): W=MAX
- Kierownik budowy ("132301"): W=MAX
- Kierownik działu transportu ("132402"): W=MAX
- Kierownik kancelarii prawnej ("134905"): W=MAX
- Kierownik supermarketu ("142004"): W=MAX
- Kierownik centrum handlowego ("143903"): W=MAX
- Inżynier mechanik - maszyny i urządzenia do obróbki metali ("214402"): W=MAX
- Pozostali inżynierowie elektrycy ("215190"): W=MAX
- Pozostali projektanci grafiki i multimediu ("216690"): W=MAX
- Nauczyciel informatyki / technologii informacyjnej ("233007"): W=MAX
- Pedagog animacji kulturalnej ("235911"): W=MAX
- Specjalista do spraw doskonalenia organizacji ("242106"): W=MAX
- Specjalista do spraw logistyki ("242108"): W=MAX
- Operator obrazu ("265402"): W=MAX
- Technik mechanik urządzeń przemysłowych ("311511"): W=MAX
- Mistrz produkcji w przemyśle drzewnym ("312202"): W=MAX
- Pozostali mistrzowie produkcji w budownictwie ("312390"): W=MAX
- Laborant nasiennictwa ("314201"): W=MAX
- Dietetyk\* ("322001"): W=MAX
- Spedytor ("333105"): W=MAX
- Organizator imprez rozrywkowych (organizator eventów) ("333201"): W=MAX
- Pozostali pośrednicy usług biznesowych gdzie indziej niesklasyfikowani ("333990"): W=MAX
- Pracownik kancelaryjny ("411003"): W=MAX
- Windykator ("421403"): W=MAX
- Pracownik do spraw statystyki ("431201"): W=MAX
- Ekspedient w stacji obsługi pojazdów ("524501"): W=MAX
- Monter reklam ("711902"): W=MAX
- Lakiernik\* ("713201"): W=MAX
- Ślusarz galanterii metalowej ("722205"): W=MAX
- Operator obrabiarek sterowanych numerycznie ("722308"): W=MAX
- Ustawiacz maszyn do obróbki skrawaniem ("722315"): W=MAX
- Maszynista specjalistycznych dźwignic kolejowych ("834305"): W=MAX
- Spawacz metodą MAG ("721204"): W=30
- Operator koparki ("811104"): W=9,5
- Kierowca ciągnika siodłowego ("833202"): W=9
- Pozostali robotnicy budowlani robót wykończeniowych i pokrewni gdzie indziej niesklasyfikowani ("712990"): W=7,3333
- Pracownik ochrony fizycznej bez licencji ("541307"): W=5,5
- Sprzedawca w branży spożywczej ("522304"): W=4
- Monter konstrukcji budowlanych\* ("711102"): W=4
- Głazurnik ("712202"): W=3,8
- Sprzedawca w branży przemysłowej ("522303"): W=3
- Pozostali pracownicy administracyjni i sekretarze biura zarządu ("334390"): W=3
- Portier ("541306"): W=2,5
- Instalator systemów alarmowych ("311402"): W=2,5
- Hodowca trzody chlewnej ("612105"): W=2,5
- Spawacz ręczny łukiem elektrycznym ("721208"): W=2,4545
- Technik prac biurowych\* ("411004"): W=2
- Główny księgowy ("121101"): W=2
- Laborant biochemiczny ("314102"): W=2
- Opiekunka dzieci w drodze do szkoły ("531103"): W=2
- Operator pras w produkcji drzewnej ("817203"): W=2
- Mechanik samochodów ciężarowych ("723104"): W=1,75
- Spawacz ręczny gazowy ("721207"): W=1,6667
- Monter konstrukcji stalowych ("721404"): W=1,6667
- Pozostali operatorzy urządzeń do obróbki drewna ("817290"): W=1,5
- Inżynier budownictwa - budownictwo ogólne ("214202"): W=1,5
- Specjalista do spraw rachunkowości ("241103"): W=1,5
- Lakiernik wyrobów drzewnych ("713205"): W=1,5
- Specjalista do spraw sprzedaży ("243305"): W=1,3333
- Rozbieracz - wykrawacz ("751104"): W=1,2264
- Operator koparko - ładowarki ("811105"): W=1,125

### ⇒ **18 zawodów zrównoważonych:**

- Konserwator budynków ("711101"): W=1
- Doradca finansowy ("241202"): W=1
- Specjalista do spraw kadr ("242307"): W=1
- Monter instalacji centralnego ogrzewania i ciepłej wody ("712602"): W=1
- Recepcjonista hotelowy ("422401"): W=1
- Pomocnik lakiernika ("932907"): W=1
- Sortowacz surowców wtórnych ("961201"): W=1
- Inżynier mechanik - maszyny i urządzenia przemysłowe ("214404"): W=1
- Inżynier mechanik - technologia mechaniczna ("214407"): W=1
- Inspektor bezpieczeństwa i higieny pracy ("325502"): W=1
- Asystent osoby niepełnosprawnej\* ("341201"): W=1
- Mechanik maszyn rolniczych ("723308"): W=1
- Mechanik pojazdów jednośladowych ("723401"): W=1
- Pozostali robotnicy w produkcji wyrobów mleczarskich ("751390"): W=1
- Operator urządzeń do produkcji wyrobów mleczarskich ("816018"): W=1
- Operator strugarek i frezarek do drewna ("817207"): W=1
- Kierowca lokomotywy spalinowej ("831102"): W=1
- Pozostali maszyniści i operatorzy maszyn i urządzeń dźwigowo-transportowych i pokrewni ("834390"): W=1

⇒ Pozostałe to **zawody nadwyżkowe**.

### **Ranking zawodów deficytowych i nadwyżkowych w powiecie ostródzkim w 2011 roku na poziomie 6-cyfrowego kodu zawodu**

W tabelach 1 i 2 zawarto **ranking zawodów deficytowych i nadwyżkowych** według wskaźnika intensywności deficytu bądź nadwyżki na poziomie 6-cyfrowego kodu zawodu, przy czym nie ujęto tam zawodów, dla których wskaźniki te wynoszą odpowiednio MAX lub 0 oraz zawodów kończących się cyframi 90 (czyli *Pozostali...*).

**Tabela 1**
**ZAWODY DEFICYTOWE W 2011 R.**

Lp.	Kod zawodu	Nazwa zawodu	Wskaźnik intensywności deficytu zawodów
1	"721204"	Spawacz metodą MAG	30,0000
2	"811104"	Operator koparki	9,5000
3	"833202"	Kierowca ciągnika siodłowego	9,0000
4	"541307"	Pracownik ochrony fizycznej bez licencji	5,5000
5	"522304"	Sprzedawca w branży spożywczej	4,0000
6	"711102"	Monter konstrukcji budowlanych*	4,0000
7	"712202"	Glazurnik	3,8000
8	"522303"	Sprzedawca w branży przemysłowej	3,0000
9	"541306"	Portier	2,5000
10	"311402"	Instalator systemów alarmowych	2,5000
11	"612105"	Hodowca trzody chlewnej	2,5000
12	"721208"	Spawacz ręczny łukiem elektrycznym	2,4545
13	"411004"	Technik prac biurowych*	2,0000
14	"121101"	Główny księgowy	2,0000
15	"314102"	Laborant biochemiczny	2,0000
16	"531103"	Opiekunka dzieci w drodze do szkoły	2,0000
17	"817203"	Operator pras w produkcji drzewnej	2,0000
18	"723104"	Mechanik samochodów ciężarowych	1,7500
19	"721207"	Spawacz ręczny gazowy	1,6667
20	"721404"	Monter konstrukcji stalowych	1,6667
21	"214202"	Inżynier budownictwa - budownictwo ogólne	1,5000
22	"241103"	Specjalista do spraw rachunkowości	1,5000
23	"713205"	Lakiernik wyrobów drzewnych	1,5000
24	"243305"	Specjalista do spraw sprzedaży	1,3333
25	"751104"	Rozbieracz - wykrawacz	1,2264
26	"811105"	Operator koparko - ładowarki	1,1250
27	"711101"	Konserwator budynków	1,0000
28	"241202"	Doradca finansowy	1,0000
29	"242307"	Specjalista do spraw kadr	1,0000
30	"712602"	Monter instalacji centralnego ogrzewania i ciepłej wody	1,0000

**Tabela 2**
**ZAWODY NADWYŻKOWE W 2011 R.**

Lp.	Kod zawodu	Nazwa zawodu	Wskaźnik intensywności nadwyżki zawodów
1	"753105"	Krawiec*	0,0077
2	"751204"	Piekarz*	0,0108
3	"723105"	Mechanik samochodów osobowych	0,0154
4	"311504"	Technik mechanik*	0,0185
5	"522305"	Technik handlowiec*	0,0213
6	"512002"	Kucharz małej gastronomii*	0,0278
7	"933304"	Robotnik magazynowy	0,0312
8	"932913"	Sortowacz	0,0323
9	"611306"	Ogrodnik terenów zieleni	0,0357
10	"532201"	Opiekunka domowa	0,0357
11	"341205"	Pracownik socjalny	0,0370
12	"818206"	Palacz kotłów parowych	0,0400
13	"351203"	Technik informatyk*	0,0417
14	"932911"	Robotnik pomocniczy w przemyśle przetwórczym	0,0452
15	"832203"	Kierowca samochodu osobowego	0,0476
16	"523002"	Kasjer handlowy	0,0526
17	"751201"	Cukiernik*	0,0536
18	"821902"	Monter mebli	0,0556
19	"334306"	Technik administracji*	0,0571
20	"753402"	Tapicer*	0,0588
21	"834101"	Kierowca ciągnika rolniczego	0,0652
22	"834401"	Kierowca operator wózków jezdniowych	0,0667
23	"522301"	Sprzedawca*	0,0758
24	"713203"	Lakiernik samochodowy	0,0769
25	"512001"	Kucharz*	0,0778
26	"752208"	Stolarz meblowy	0,0784
27	"752205"	Stolarz*	0,0793
28	"911207"	Sprzątaczką biurowa	0,0826
29	"712303"	Tynkarz	0,0833
30	"228903" "314204"	Kosmetolog Technik hodowca zwierząt	0,0909

## Ranking zawodów deficytowych i nadwyżkowych w powiecie ostródzkim w 2011 roku (na podstawie T-II/P-5 i T-II/P-6)

W 2011 roku wg tabeli T-II/P-5 (grupy zawodów wg kodu dwucyfrowego), żadna z grup nie miała charakteru deficytowego, natomiast dla 3 grup odnotowano równowagę na rynku pracy:

- Pracownicy usług ochrony ("54"):  $W=1,0758$ ;
- Kierownicy do spraw produkcji i usług ("13"):  $W=1,0$ ;
- Kierownicy w branży hotelarskiej, handlu i innych branżach usługowych ("14"):  $W=1,0$ .

Charakter nadwyżkowy wykazywały 32 grupy, natomiast ponadto zerowy wskaźnik intensywności nadwyżki (deficytu) zawodów ( $W_{n,II}^k=0$ ) odnotowano dla 5 grup: *Rolnicy i rybacy pracujący na własne potrzeby* ("63"); *Żołnierze szeregowi* ("03"); *Specjaliści do spraw technologii informacyjno-komunikacyjnych* ("25"); *Przedstawiciele władz publicznych, wyżsi urzędnicy i dyrektorzy generalni* ("11") oraz *Rzemieślnicy i robotnicy poligraficzni* ("73").

Według czterocyfrowego kodu grupy zawodów maksymalny wskaźnik intensywności nadwyżki (deficytu) zawodów ( $W_{n,II}^k=\max$ ) odnotowano w zawodach:

- Nauczyciele szkół specjalnych ("2352");
- Kierownicy w handlu detalicznym i hurtowym ("1420");
- Inżynierowie elektrycy ("2151");
- Kontrolerzy (sterowniczy) procesów przemysłowych gdzie indziej niesklasyfikowani ("3139");
- Producenci filmowi, reżyserzy i pokrewni ("2654");
- Urzędnicy do spraw podatków ("3352");
- Asystenci dentystyczni ("3251").

Zawody **deficytowe** ( $W_{n,II}^k > 1,1$ ) to:

- Kierownicy do spraw produkcji przemysłowej ("1321"):  $W=4$ ;
- Inżynierowie budownictwa ("2142"):  $W=3,5$ ;
- Kierownicy do spraw finansowych ("1211"):  $W=3$ ;
- Posadzkarze, parkieciarze i glazurnicy ("7122"):  $W=2,9231$ ;
- Monterzy izolacji ("7124"):  $W=2,5$ ;

- Górnicy podziemnej i odkrywkowej eksploatacji złóż i pokrewni ("8111"):  $W=2,1111$ ;
- Technicy nauk biologicznych (z wyłączeniem nauk medycznych) ("3141"):  $W=2$ ;
- Opiekunowie zwierząt domowych i pracownicy zajmujący się zwierzętami ("5164"):  $W=2$ ;
- Spawacze i pokrewni ("7212"):  $W=1,9302$ ;
- Hodowcy wyspecjalizowanej produkcji zwierzęcej ("6121"):  $W=1,6667$ ;
- Robotnicy budowlani robót wykończeniowych i pokrewni gdzie indziej niesklasyfikowani ("7129"):  $W=1,5714$ ;
- Specjaliści do spraw księgowości i rachunkowości ("2411"):  $W=1,5$ ;
- Pracownicy ochrony osób i mienia ("5413"):  $W=1,2069$ .

Do zawodów **zrównoważonych** – wykazujących równowagę na rynku pracy ( $0,9 \leq W_{n,II}^k \leq 1,1$ ) sklasyfikowano takie zawody jak:

- Kierownicy do spraw logistyki i pokrewni ("1324"):  $W=1$ ;
- Kierownicy do spraw innych typów usług gdzie indziej niesklasyfikowani ("1439"):  $W=1$ ;
- Kierownicy do spraw obsługi biznesu i zarządzania gdzie indziej niesklasyfikowani ("1219"):  $W=1$ ;
- Kierownicy w instytucjach usług wyspecjalizowanych gdzie indziej niesklasyfikowani ("1349"):  $W=1$ ;
- Pośrednicy usług biznesowych gdzie indziej niesklasyfikowani ("3339"):  $W=1$ ;
- Specjaliści do spraw rynku nieruchomości ("2441"):  $W=1$ ;
- Specjaliści do spraw sprzedaży (z wyłączeniem technologii informacyjno-komunikac.) ("2433"):  $W=1$ ;
- Organizatorzy konferencji i imprez ("3332"):  $W=1$ ;
- Maszyniści kolejowi i metra ("8311"):  $W=1$ ;
- Mechanicy pojazdów jednośladowych ("7234"):  $W=1$ ;
- Monterzy konstrukcji budowlanych i konserwatorzy budynków ("7111"):  $W=1$ ;
- Robotnicy w produkcji wyrobów mleczarskich ("7513"):  $W=1$ ;
- Sortowacze odpadów ("9612"):  $W=1$ .

Zerowy wskaźnik miało 170 zawodów ( $W_{n,II}^k=0$ ). Pozostałe grupy zawodów (dla  $W_{n,II}^k < 0,9$ ) zostały sklasyfikowane jako zawody **nadwyżkowe**.



## Ranking zawodów generujących długotrwałe bezrobocie w powiecie ostródzkim w 2011 roku (na podstawie T-II/P-7 T-I/P-8)

Wskaźnik długotrwałego bezrobocia ( $W_{d,II}^k$ ) nie zawsze realnie odzwierciedla zawody generujące długotrwałe bezrobocie. Szczególnie ma to miejsce w zawodach „mniej popularnych” w naszym regionie. Trudno wskazać zasadność wskazania, że maksymalny wskaźnik długotrwałego bezrobocia wg 4-cyfrowego kody zawodu ( $W_{d,II}^k=1$ ) mają zawody, w których odnotowano np. tylko jedną osobę na koniec roku (ma to miejsce w takich grupach zawodów jak: *Demonstratorzy wyrobów; Diagności laboratoryjni bez specjalizacji lub w trakcie specjalizacji; Kierownicy w handlu detalicznym i hurtowym; Kierownicy produkcji w rolnictwie i leśnictwie; Kierownicy do spraw obsługi biznesu i zarządzania gdzie indziej niesklasyfikowani; Kierownicy w instytucjach usług wyspecjalizowanych gdzie indziej niesklasyfikowani; Inżynierowie budownictwa; Pośrednicy handlowi; Pracownicy obsługi płacowej; Wydawcy posiłków; Mechanicy precyzyjni; Monterzy sprzętu elektronicznego*).

W związku z powyższym rozpatrując wskaźnik długotrwałego bezrobocia, wybrano zawody, w których było zarejestrowanych, co najmniej 10 osób bezrobotnych. Na tej podstawie możemy stwierdzić, iż w 2011 r. w naszym powiecie wśród grup **wg kodu 4-cyfrowego** – zawody generujące długotrwałe bezrobocie, to:

- Rękodzielnicy wyrobów z drewna i pokrewnych materiałów ("7317"):  $W_d=0,619$ ;
- Tynkarze i pokrewni ("7123"):  $W_d=0,6$ ;
- Monterzy i serwisanci urządzeń elektronicznych ("7421"):  $W_d=0,5833$ ;
- Robotnicy pomocniczy przy hodowli zwierząt ("9212"):  $W_d=0,5833$ ;
- Rękodzielnicy wyrobów z tkanin, skóry i pokrewnych materiałów ("7318"):  $W_d=0,5405$ ;
- Pracownicy domowej opieki osobistej ("5322"):  $W_d=0,481$ ;
- Górnicy podziemnej i odkrywkowej eksploatacji złóż i pokrewni ("8111"):  $W_d=0,4545$ ;
- Pracownicy do spraw statystyki, finansów i ubezpieczeń ("4312"):  $W_d=0,4483$ ;
- Ustawiacze i operatorzy maszyn do obróbki i produkcji wyrobów z drewna ("7523"):  $W_d=0,4444$ ;
- Monterzy gdzie indziej niesklasyfikowani ("8219"):  $W_d=0,4412$ ;
- Rolnicy upraw polowych ("6111"):  $W_d=0,4265$ ;
- Barmani ("5132"):  $W_d=0,4231$ ;
- Szwaczki, hafciarki i pokrewni ("7533"):  $W_d=0,4231$ ;
- Spawacze i pokrewni ("7212"):  $W_d=0,4194$ ;
- Specjaliści do spraw reklamy i marketingu ("2431"):  $W_d=0,4167$ ;
- Zamiatacze i pokrewni ("9613"):  $W_d=0,4167$ ;
- Hodowcy zwierząt gdzie indziej niesklasyfikowani ("6129"):  $W_d=0,4$ ;
- Operatorzy maszyn i urządzeń do obróbki drewna ("8172"):  $W_d=0,4$ .

Najniższy wskaźnik uzyskały grupy zawodów:

- Tapicerzy i pokrewni ("7534"): Wd=0;
- Operatorzy maszyn do produkcji wyrobów z tworzyw sztucznych ("8142"): Wd=0,0435;
- Recepcjoniści hotelowi ("4224"): Wd=0,0645;
- Technicy wsparcia informatycznego i technicznego ("3512"): Wd=0,0714;
- Recepcjoniści (z wyłączeniem hotelowych) ("4226"): Wd=0,0909;
- Fizjoterapeuci ("2283"): Wd=0,1;
- Specjaliści ochrony zdrowia gdzie indziej niesklasyfikowani ("2289"): Wd=0,1;
- Specjaliści z dziedziny prawa gdzie indziej niesklasyfikowani ("2619"): Wd=0,1;
- Blacharze ("7213"): Wd=0,1;
- Elektrycy budowlani i pokrewni ("7411"): Wd=0,1.

Biorąc pod uwagę grupy zawodów **wg kodu 2-cyfrowego**, porównując tabelę T-I/P-7 z tabelą T-I/P-1, wybrano zawody, w których było zarejestrowanych, co najmniej 20 osób bezrobotnych wg stanu na koniec 2011 r. Na tej podstawie możemy stwierdzić, iż wśród grup generujących długotrwałe bezrobocie w 2011 r. w naszym powiecie znalazły się zawody:

- Rzemieślnicy i robotnicy poligraficzni ("73"): Wd=0,527;
- Pracownicy opieki osobistej i pokrewni ("53"): Wd=0,4615;
- Monterzy ("82"): Wd=0,4146;
- Rolnicy produkcji towarowej ("61"): Wd=0,3816;
- Pracownicy do spraw finansowo-statystycznych i ewidencji materiałowej ("43"): Wd=0,3663;
- Ładowacze nieczystości i inni pracownicy przy pracach prostych ("96"): Wd=0,3617;
- Pracownicy usług ochrony ("54"): Wd=0,35;
- Sekretarki, operatorzy urządzeń biurowych i pokrewni ("41"): Wd=0,3488;
- Sprzedawcy i pokrewni ("52"): Wd=0,3416;
- Pracownicy pomocniczy przygotowujący posiłki ("94"): Wd=0,3409;
- Leśnicy i rybacy ("62"): Wd=0,3333;
- Pomoce domowe i sprzątaczkę ("91"): Wd=0,3197;
- Robotnicy w przetwórstwie spożywczym, obróbce drewna, produkcji wyrobów tekstylnych i pokrewni ("75"): Wd=0,3147.

Natomiast najniższy wskaźnik uzyskały grupy zawodów:

- Specjaliści do spraw zdrowia ("22") - Wd=0,1212;
- Żołnierze szeregowi ("03"): Wd=0,1364;
- Specjaliści nauk fizycznych, matematycznych i technicznych ("21"): Wd=0,1538;
- Specjaliści z dziedziny prawa, dziedzin społecznych i kultury ("26"): d=0,1573.

## Bezrobotni wg rodzaju działalności ostatniego miejsca pracy oraz oferty pracy w powiecie ostródzkim w 2011 roku ( na podstawie T-I/P-9 oraz T-I/P-9a)

Biorąc pod uwagę ostatnie miejsce pracy wg sekcji PKD, w ciągu 2011 roku zarejestrowało się 8 296 osób wcześniej pracujących, przy czym najwięcej bezrobotnych rejestrowało się po pracy w takich działach jak:

- Przetwórstwo przemysłowe – 1 906 os., co stanowi 22,97% ogółu napływu osób poprzednio pracujących;
- Handel hurtowy i detaliczny; naprawa pojazdów samochodowych, włączając motocykle – 1331 os., tj. 16,04%;
- Budownictwo - 1047 os., tj. 12,62%;
- Administracja publiczna i obrona narodowa; obowiązkowe zabezpieczenia społeczne - 528 os., tj. 6,36%;
- Rolnictwo, leśnictwo, łowiectwo i rybactwo - 501 os., tj. 6,04%;
- Działalność związana z zakwaterowaniem i usługami gastronomicznymi - 469 os., tj. 5,65%;

Również według stanu na koniec roku 2011 w tych samych sekcjach zarejestrowanych było najwięcej bezrobotnych:

- Przetwórstwo przemysłowe - 1588 os., tj. 23,81%;
- Handel hurtowy i detaliczny; naprawa pojazdów samochodowych, włączając motocykle – 1155 os., tj. 17,32%;
- Budownictwo - 723 os., tj. 10,48%;
- Działalność związana z zakwaterowaniem i usługami gastronomicznymi - 493 os., tj. 7,39%;
- Rolnictwo, leśnictwo, łowiectwo i rybactwo - 441 os., tj. 6,61%;
- Administracja publiczna i obrona narodowa; obowiązkowe zabezpieczenia społeczne - 433 os., tj. 6,49%.

W 2011 roku w zgłoszonych ogółem **1 840 ofertach pracy**, najwięcej było dla sekcji:

- Budownictwo - 434 ofert, tj. 23,59%;
- Przetwórstwo przemysłowe - 396 oferty, tj. 21,52%;
- Administracja publiczna i obrona narodowa; obowiązkowe zabezpieczenia społeczne – 210 ofert, tj. 11,56%;
- Handel hurtowy i detaliczny; naprawa pojazdów samochodowych, włączając motocykle – 180 ofert, tj. 9,78%;
- Działalność w zakresie usług administrowania i działalność wspierająca - 173 oferty, tj. 9,40%.
- Działalność profesjonalna, naukowa i techniczna - 127 ofert, tj. 6,90%.

Dla działów: *Wytwarzanie i zaopatrywanie w energię elektryczną, gaz, parę wodną, gorącą wodę i powietrze do układów klimatyzacyjnych; Gospodarstwa domowe zatrudniające pracowników; gospodarstwa domowe produkujące wyroby i świadczące usługi na własne potrzeby oraz Organizacje i zespoły eksterytorialne* nie odnotowano ofert pracy.

Porównanie osób zarejestrowanych jako bezrobotne w ciągu 2011 r. według rodzaju działalności ostatniego miejsca pracy (sekcja PKD) oraz zgłoszonych w tym okresie ofert pracy pokazuje, że średnio na jedną ofertę pracy przypadało statystycznie 4,5 osoby. Najwięcej osób na ofertę odnotowano dla takich sekcji PKD, jak:

- Rolnictwo, leśnictwo, łowiectwo i rybactwo – 15,7 osoby na 1 ofertę pracy;
- Dostawa wody; gospodarowanie ściekami i odpadami oraz działalność związana z rekultywacją – 11 osób na ofertę;
- Opieka zdrowotna i pomoc społeczna – 10,8;
- Pozostała działalność usługowa – 9,9;
- Działalność związana z zakwaterowaniem i usługami gastronomicznymi – 8,1;
- Handel hurtowy i detaliczny; naprawa pojazdów samochodowych, włączając motocykle – 7,4;
- Edukacja – 6,96;
- Działalność związana z obsługą rynku nieruchomości – 5,22;
- Przetwórstwo przemysłowe - 4,8;
- Działalność związana z kulturą, rozrywką i rekreacją – 4,35.

## Ranking zawodów zgłoszonych w ofertach pracy w powiecie ostródzkim w 2011 roku ze względu na wskaźnik szansy uzyskania oferty (na podstawie T-II/P-10 oraz T-II/P-11)

Wskaźnik szansy uzyskania oferty w danym zawodzie ( $W_{s,II}^k$ ) to stosunek średniej miesięcznej liczby ofert pracy w danym zawodzie będącej w dyspozycji urzędu pracy do średniego miesięcznego poziomu rejestrowanego bezrobocia w tym zawodzie. Najwyższy wskaźnik szansy uzyskania oferty dla zawodów wg 2-cyfrowego kodu odnotowano w grupach takich jak:

- Pracownicy usług ochrony ("54") -  $W_{s,II}^k = 0,1517$ ;
- Kierownicy do spraw produkcji i usług ("13") - 0,0864;
- Robotnicy budowlani i pokrewni (z wyłączeniem elektryków) ("71") - 0,057;
- Kierownicy w branży hotelarskiej, handlu i innych branżach usługowych ("14") - 0,0555;
- Kierownicy do spraw zarządzania i handlu ("12") - 0,0543;
- Kierowcy i operatorzy pojazdów ("83") - 0,0407;
- Operatorzy maszyn i urządzeń wydobywczych i przetwórczych ("81") - 0,0388;
- Robotnicy obróbki metali, mechanicy maszyn i urządzeń i pokrewni ("72") - 0,037;
- Specjaliści do spraw ekonomicznych i zarządzania ("24") - 0,0326;
- Elektrycy i elektronicy ("74") - 0,0278;
- Specjaliści nauk fizycznych, matematycznych i technicznych ("21") - 0,0265;
- Pracownicy do spraw finansowo-statystycznych i ewidencji materiałowej ("43") - 0,0264;
- Sekretarki, operatorzy urządzeń biurowych i pokrewni ("41") - 0,0224.

Natomiast wg 4-cyfrowego kodu w zawodach *Farmaceuci, Pracownicy usług osobistych gdzie indziej niesklasyfikowani* oraz *Statystycy* odnotowano maksymalny wskaźnik, następne były zawody:

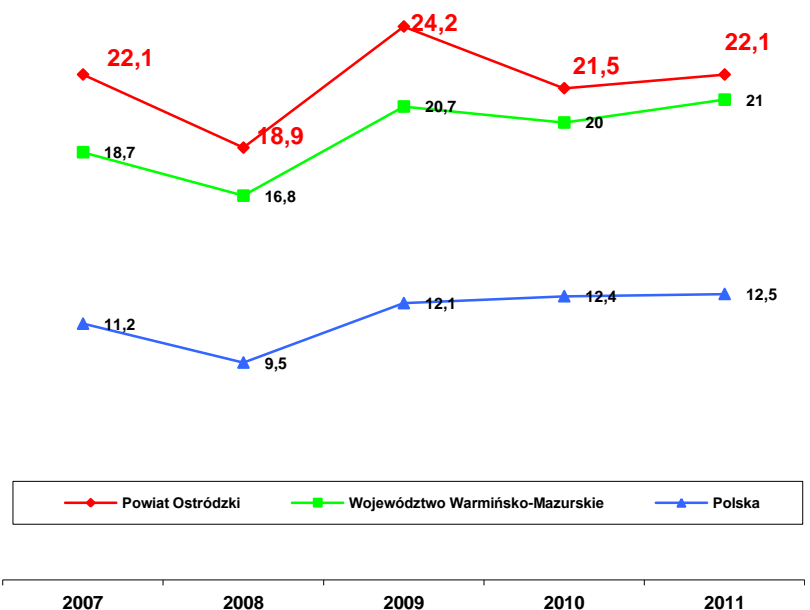
- Kontrolerzy (sterowniczy) procesów przemysłowych gdzie indziej niesklasyfikowani ("3139") - 2;
- Technicy nauk biologicznych (z wyłączeniem nauk medycznych) ("3141") - 0,6664;
- Kierownicy do spraw finansowych ("1211") - 0,5;
- Inżynierowie budownictwa ("2142") - 0,3333;
- Posadzkarze, parkieciarze i glazurnicy ("7122") - 0,3333;
- Górnicy podziemnej i odkrywkowej eksploatacji złóż i pokrewni ("8111") - 0,2639;
- Robotnicy budowlani robót wykończeniowych i pokrewni gdzie indziej niesklasyfikowani ("7129") - 0,2292;
- Spawacze i pokrewni ("7212") - 0,2249;
- Monterzy izolacji ("7124") - 0,2222;
- Optycy okularowi ("3253") - 0,2221.

## PODSUMOWANIE

Analiza zawodów deficytowych i nadwyżkowych wykonana w oparciu o zestawienia sporządzone na podstawie statystyk dotyczących rynku pracy nie odzwierciedlają pełnego jego obrazu, m.in. dlatego, że występuje fluktuacja kadr pomiędzy zakładami pracy, jak też wewnątrz poszczególnych jednostek, ponadto nie wszystkie oferty pracy są zgłaszane przez pracodawców do urzędów pracy. Również szeroka gama zawodów i specjalistów powoduje, że przy rejestracji osób bezrobotnych, jak również ofert zgłaszanych przez pracodawców mogą występować różne kody zawodów, które nie muszą z kolei wiarogodnie odzwierciedlać praktycznych umiejętności.

Sytuacja kryzysu światowego nie pozostała obojętna dla powiatu ostródzkiego i przyniosła skutek w postaci wysokiej stopy bezrobocia na przełomie 2009 i 2010 roku. Wprawdzie kolejne miesiące przynosiły spadki (rok 2010 zamknął się stopą bezrobocia w wysokości 21,8%), jednak w 2011 ponownie, choć już nie tak gwałtownie nastąpił wzrost poziomu bezrobocia do 22,1%. Wymiernie dla naszego powiatu oznacza to 8 212 osób bezrobotnych w końcu roku 2011, co w odniesieniu do roku 2010 oznacza względny wzrost na poziomie 4,7%.

**Wykres 6. Stopa bezrobocia w powiecie ostródzkim na tle województwa i kraju w latach 2000-2011**



W ogólnym bilansie, w związku z odpływem w całym 2011 roku 10 013 bezrobotnych (4 627 kobiet), liczba bezrobotnych wzrosła o 371 osób bezrobotnych, w tym o 289 kobiet. Na wzrost liczby bezrobotnych zdecydowany wpływ miały rejestracje powracających do bezrobocia po raz kolejny, stanowiące w całym napływie aż 87,2% (9 053 osób). Rejestracje pierwszorazowe dotyczyły 12,8% ogółu osób (1 331). Ograniczone środki na aktywizację osób bezrobotnych, jakimi dysponował Powiatowy Urząd Pracy w Ostródzie, również niekorzystnie wpłynęły na stan bezrobocia, bowiem stosunkowo mało funduszy mogło zostać przeznaczone na uruchamianie nowych miejsc aktywizacji zawodowej. Oferty w ramach nowo tworzonych stanowisk stanowiły 65% ogółu ofert, pozostałe to tzw. oferty z fluktuacji.

Fluktuacja na rynku pracy to zjawisko, na którą jako urząd nie do końca ma wpływ, bowiem wynika z koniunktury na rynku pracy. Co do zjawiska bezrobocia, będącego zjawiskiem naturalnym gospodarki wolnorynkowej – można jedynie przeciwdziałać i łagodzić jego skutki, w związku z czym wciąż rośnie znaczenie aktywizacji zawodowej. W roku 2011 w PUP zorganizowano 148 stanowiska pracy w ramach prac interwencyjnych, udzielono 121 dotacji osobom rozpoczynającym działalność gospodarczą. W ramach udzielonych refundacji kosztów wyposażenia stanowisk pracy pracę podjąć mogło 108 osób. Do odbywania stażu skierowano 166 osób bezrobotnych, do prac społecznie użytecznych – 204 osób. Zorganizowano w tym czasie szkolenia dla 52 osób (źródło: *Działalność Powiatowego Urzędu Pracy w Ostródzie w 2011 roku*, styczeń 2012).

## ANEKS STATYSTYCZNY

- T-II/P-1 Bezrobotni wg zawodów w powiecie ostródzkim. Stan w końcu II-półrocza 2011 roku.
- T-II/P-1a Struktura bezrobotnych wg grup zawodowych w powiecie ostródzkim.  
Stan w końcu II-półrocza 2011 roku.
- T-II/P-2 Napływ bezrobotnych wg zawodów w powiecie ostródzkim w II-półroczu 2011 roku.
- T-II/P-2a Struktura napływu bezrobotnych według grup zawodowych w powiecie ostródzkim w II-półroczu 2011 roku.
- T-II/P-3 Oferty pracy wg zawodów w powiecie ostródzkim II-półroczu 2011 roku.
- T-II/P-3a Struktura ofert pracy wg grup zawodowych w powiecie ostródzkim II-półroczu 2011 roku.
- T-II/P-4 Zawody deficytowe i nadwyżkowe w powiecie ostródzkim w II-półroczu 2011 roku.
- T-II/P-5 Ranking zawodów\* deficytowych i nadwyżkowych w powiecie ostródzkim II-półroczu 2011 roku (wg kodu 2-cyfrowego).
- T-II/P-6 Ranking zawodów\* deficytowych i nadwyżkowych w powiecie w II-półroczu 2011 roku (wg kodu 4-cyfrowego).
- T-II/P-7 Ranking zawodów\* generujących długotrwale bezrobocie w powiecie ostródzkim w II-półroczu 2011 roku (wg kodu 2-cyfrowego).
- T-II/P-8 Ranking zawodów\* generujących długotrwale bezrobocie w powiecie ostródzkim w II-półroczu 2011 roku (wg kodu 4-cyfrowego).
- T-II/P-9 Bezrobotni wg rodzaju działalności ostatniego miejsca pracy oraz oferty pracy w powiecie ostródzkim w II-półroczu 2011 roku.
- T-II/P-9a Struktura bezrobotnych i ofert pracy według PKD w powiecie ostródzkim w II-półroczu 2011 roku.
- T-II/P-10 Ranking zawodów\* zgłoszonych w ofertach pracy w powiecie ostródzkim w 2011 roku ze względu na wskaźnik szansy uzyskania oferty (wg kodu 2-cyfrowego).
- T-II/P-11 Ranking zawodów\* zgłoszonych w ofertach pracy w powiecie ostródzkim w 2011 roku ze względu na wskaźnik szansy uzyskania oferty (wg kodu 4-cyfrowego).