



POWIATOWY URZĄD PRACY

14-100 OSTRÓDA, ul. Mickiewicza 32, (0-89) 646-42-92, fax 646-29-56, e-mail: olos@praca.gov.pl

MOTORING ZAWODÓW DEFICYTOWYCH I NADWYŻKOWYCH

W POWIECIE OSTRÓDZKIM
W 2008 ROKU

Część I – diagnostyczna

Ostróda, marzec 2009



Przedruk w całości lub części oraz wykorzystanie danych statystycznych
w druku dozwolone jest wyłącznie z podaniem źródła.

Opracowanie:

Powiatowy Urząd Pracy w Ostródzie

Dział Rynku Pracy

Arletta Peplińska

Monika Gawrońska



SPIS TREŚCI

WSTĘP	4
I. ANALIZA BEZROBOCIA WG ZAWODÓW (GRUP ZAWODÓW)	6
BEZROBOTNI WEDŁUG ZAWODÓW W POWIECIE OSTRÓDZKIM W KOŃCU 2008 ROKU (WG 6-CYFROWEGO KODU ZAWODU)	6
STRUKTURA BEZROBOTNYCH WEDŁUG GRUP ZAWODOWYCH W POWIECIE OSTRÓDZKIM W KOŃCU 2008 ROKU (NA PODSTAWIE T-II/P-1A)	8
NAPŁYW BEZROBOTNYCH WEDŁUG ZAWODÓW W POWIECIE OSTRÓDZKIM W 2008 ROKU (NA PODSTAWIE T-II/P-2)	9
STRUKTURA NAPŁYWU BEZROBOTNYCH WEDŁUG GRUP ZAWODOWYCH W POWIECIE OSTRÓDZKIM W 2008 ROKU – NA PODSTAWIE T-II/P-2A	11
II. ANALIZA OFERT PRACY WG ZAWODÓW (GRUP ZAWODÓW)	13
OFERTY PRACY WEDŁUG ZAWODÓW ORAZ ICH STRUKTURA WEDŁUG GRUP ZAWODOWYCH W POWIECIE OSTRÓDZKIM W 2008 ROKU (NA PODSTAWIE T-II/P-3 I T-II/P-3A)	13
III. ANALIZA ZAWODÓW DEFICYTOWYCH I NADWYŻKOWYCH	15
ZAWODY DEFICYTOWE I NADWYŻKOWE W POWIECIE OSTRÓDZKIM W 2008 ROKU (NA PODSTAWIE T-II/P-4)	15
RANKING ZAWODÓW DEFICYTOWYCH I NADWYŻKOWYCH W POWIECIE OSTRÓDZKIM W 2008 ROKU NA POZIOMIE 6-CYFROWEGO KODU ZAWODU	18
RANKING ZAWODÓW DEFICYTOWYCH I NADWYŻKOWYCH W POWIECIE OSTRÓDZKIM W 2008 ROKU (NA PODSTAWIE T-II/P-5 I T-II/P-6)	21
RANKING ZAWODÓW GENERUJĄCYCH DŁUGOTRWAŁE BEZROBOCIE W POWIECIE OSTRÓDZKIM W 2008 ROKU (NA PODSTAWIE T-II/P-7 T-I/P-8)	23
BEZROBOTNI WG RODZAJU DZIAŁALNOŚCI OSTATNIEGO MIEJSCA PRACY ORAZ OFERTY PRACY W POWIECIE OSTRÓDZKIM 2008 ROKU (NA PODSTAWIE T-I/P-9 ORAZ T-I/P-9A)	24
RANKING ZAWODÓW ZGŁOSZONYCH W OFERTACH PRACY W POWIECIE OSTRÓDZKIM W 2008 ROKU ZE WZGLĘDU NA WSKAŹNIK SZANSY UZYSKANIA OFERTY (NA PODSTAWIE T-I/P-10 ORAZ T-I/P-11)	25
PODSUMOWANIE	26
ANEKS STATYSTYCZNY	27

WSTĘP

Monitoring zawodów to proces systematycznego obserwowania zjawisk zachodzących na rynku pracy dotyczących popytu na pracę i podaży zasobów pracy w przekroju terytorialno – zawodowym. Daje podstawę do formułowania ocen, wniosków, a także prognoz niezbędnych dla prawidłowego funkcjonowania systemów kształcenia zawodowego. Opracowywanie analiz rynku pracy, w tym prowadzenie monitoringu zawodów deficytowych i nadwyżkowych na poziomie powiatu jest istotne szczególnie dla lokalnych instytucji edukacyjnych oraz potrzeb szkoleniowych osób bezrobotnych.

Wdrożenie monitoringu zawodów deficytowych i nadwyżkowych pozwoli w szczególności na:

- określenie kierunków i natężenia zmian zachodzących w strukturze zawodowo-kwalifikacyjnej na lokalnych, regionalnych i krajowym rynku pracy,
- stworzenie bazy informacyjnej dla opracowania przyszłych struktur zawodowo-kwalifikacyjnych w układzie lokalnym, regionalnym i krajowym,
- określenie odpowiednich kierunków szkolenia bezrobotnych, zapewniając większą efektywność organizowanych szkoleń,
- bieżącą korektę poziomu, struktury i treści kształcenia zawodowego (dotyczy władz oświatowych oraz dyrekcji szkół),
- usprawnienie poradnictwa zawodowego poprzez wskazanie zawodów deficytowych i nadwyżkowych,
- usprawnienie pośrednictwa pracy poprzez uzyskanie informacji o planowanych ofertach pracy na rok przyszły oraz przewidywanej liczbie absolwentów według zawodów,
- ułatwienie realizacji programów specjalnych dla aktywizacji osób długotrwale bezrobotnych w celu promowania ich ponownego zatrudnienia.

Źródłem informacji do opracowania raportu: „Monitoring zawodów deficytowych i nadwyżkowych w powiecie ostródzkim za 2008 rok” są:

- Załącznik 2 do sprawozdania MPiPS-01 – *Bezrobotni według rodzaju działalności ostatniego miejsca pracy oraz oferty pracy. Stan na 31.12. 2008 roku* oraz
- Załącznik 3 do sprawozdania MPiPS-01 – *Bezrobotni oraz oferty pracy według zawodów i specjalności za 2008 rok*,
- Rozporządzenie Rady Ministrów z dnia 9 października 2007r. w sprawie programu badań statystycznych statystyki publicznej na rok 2008 (Dz. U. z 2007r., Nr 210, poz. 1521, z późniejszymi zm.);
- Rozporządzenie Prezesa Rady Ministrów z dnia 8 maja 2008 r. zmieniające rozporządzenie w sprawie określenia wzorów formularzy sprawozdawczych, objaśnień co do sposobu ich wypełniania oraz wzorów kwestionariuszy i ankiet statystycznych stosowanych w badaniach statystycznych ustalonych w programie badań statystycznych statystyki publicznej na rok 2008 (Dz. U. z 2008 r. Nr 85 poz. 518, z późniejszymi zm.);
- Rozporządzenie Ministra Gospodarki i Pracy z dnia 8 grudnia 2004r. w sprawie klasyfikacji zawodów i specjalności dla potrzeb rynku pracy oraz zakresu jej stosowania (Dz. U. Nr 265, poz. 2644 z późniejszymi zm.).



Monitoring dotyczy 30 dużych grup zawodowych (kod 2-cyfrowy), 387 grup elementarnych (kod 4-cyfrowy) oraz 1636 zawodów i specjalności określonych w „Klasyfikacji zawodów i specjalności” wprowadzonej do stosowania Rozporządzeniem Ministra Gospodarki i Pracy z dnia 8 grudnia 2004r. w sprawie klasyfikacji zawodów i specjalności dla potrzeb rynku pracy oraz zakresu jej stosowania (Dz. U. Nr 265, poz. 2644 z późniejszymi zm.).

Statystyka bezrobotnych wg zawodów jest sporządzana według zawodu, w jakim poszukują pracy bezrobotni i jednocześnie mają odpowiednie do wykonywania tego zawodu kwalifikacje potwierdzone odpowiednim dokumentem (np. świadectwem szkolnym) lub stażem pracy (udokumentowany minimum 1 rok ciągłej pracy w tym zawodzie). Natomiast grupa bez zawodu dotyczy głównie osób z wykształceniem podstawowym i gimnazjalnym (ewentualnie niepełnym podstawowym czy gimnazjalnym) oraz średnim ogólnokształcącym, które nie posiadają świadectwa (dyplomu) ukończenia szkoły lub odpowiedniego kursu potwierdzającego zdobycie odpowiednich kwalifikacji oraz uprawnień do wykonywania zawodu lub nie posiadają udokumentowanej ciągłości pracy w okresie minimum 1 roku w danym zawodzie.

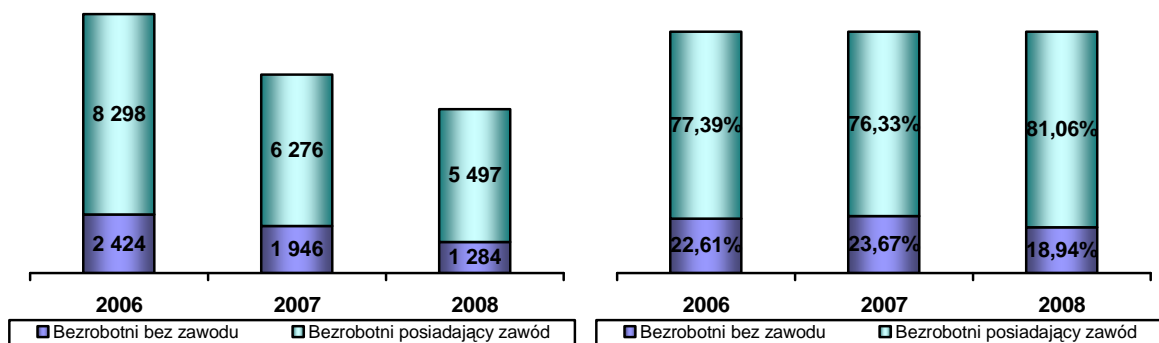
I. ANALIZA BEZROBOCIA WG ZAWODÓW (GRUP ZAWODÓW)

Bezrobotni według zawodów w powiecie ostródzkim w końcu 2008 roku (wg 6-cyfrowego kodu zawodu)

W końcu 2008 roku zarejestrowanych było **6 781** osób bezrobotnych, w tym 3 928 kobiet (57,93%), 255 absolwentów (3,76%), a 1 996 osób będących w ewidencji powyżej 12 miesięcy (29,44%). Wśród zarejestrowanych bezrobotnych **5 497 osób**, czyli **81,06% posiadało zawód** (specjalność).

W porównaniu do stanu z końca poprzedniego okresu, tj. z grudnia 2007 roku, odnotowano spadek ogólnej liczby bezrobotnych o **1 441**. Zmniejszyła się również liczba bezrobotnych **posiadających zawód** o 779 osób, jednak oznacza to względny wzrost udziału tej grupy w ogóle bezrobotnych na poziomie 4,73% (w poprzednim okresie odnotowano spadek o 1,06%). Na poniższym wykresie przedstawiono udział w ujęciu ilościowym oraz procentowym bezrobotnych posiadających i nie posiadających zawodu.

Wykres 1. Udział bezrobotnych nie posiadających zawodu w ogóle bezrobotnych w latach 2006-2008



Bezrobotni **bez zawodu** (kod 000000) kolejny rok z rzędu stanowią najliczniejszą grupę wśród osób zarejestrowanych w PUP. Odnotowano tu spadek w porównaniu do poprzedniego okresu z 1 946 na **1 284** osoby (tj. o 478 osób). Należy dodać, iż dotychczasowa tendencja wzrostowa udziału tej grupy na tle ogółu osób bezrobotnych – zatrzymała się - względny udział tych osób w 2008 roku obniżył się do **18,94%** ogółu bezrobotnych, co w porównaniu do 2007 roku stanowi to spadek na poziomie 4,73% (w 2007 bezrobotni bez zawodu stanowili 23,67% ogółu zarejestrowanych, w 2006 – 22,61%, a w 2005 – 18,48%). w grupie tej jednak nadal wzrasta udział kobiet – stanowiły one 68,22% (przy 64,44% w 2007 oraz 61,01% w 2006), a także absolwentów – 7,09% (w 2007 - 4,06%). Nieznacznie zmniejszył się odsetek osób będących w ewidencji powyżej 12 miesięcy z 25,28% w 2007 do 22,51% w ogóle bezrobotnych bez zawodu.

Kolejną liczną grupą byli sprzedawcy (kod 522107) -719 osób (10,60% ogółu bezrobotnych). Widać tu przeważający udział kobiet – 94,71%, osoby długotrwale bezrobotne stanowiły 37,55%, natomiast absolwenci tylko 3,06%.

Inne zawody, w których na koniec 2008 roku figurowało najwięcej bezrobotnych to:

- **Robotnik budowlany** (kod "931301") - 297 osób, tj. 4,38% ogółu zarejestrowanych (w tym kobiety stanowiły - 0,34%; osoby do 12 miesięcy od dnia zakończenia nauki - 0,34%; osoby będące powyżej 12 miesięcy w ewidencji - 16,84%);



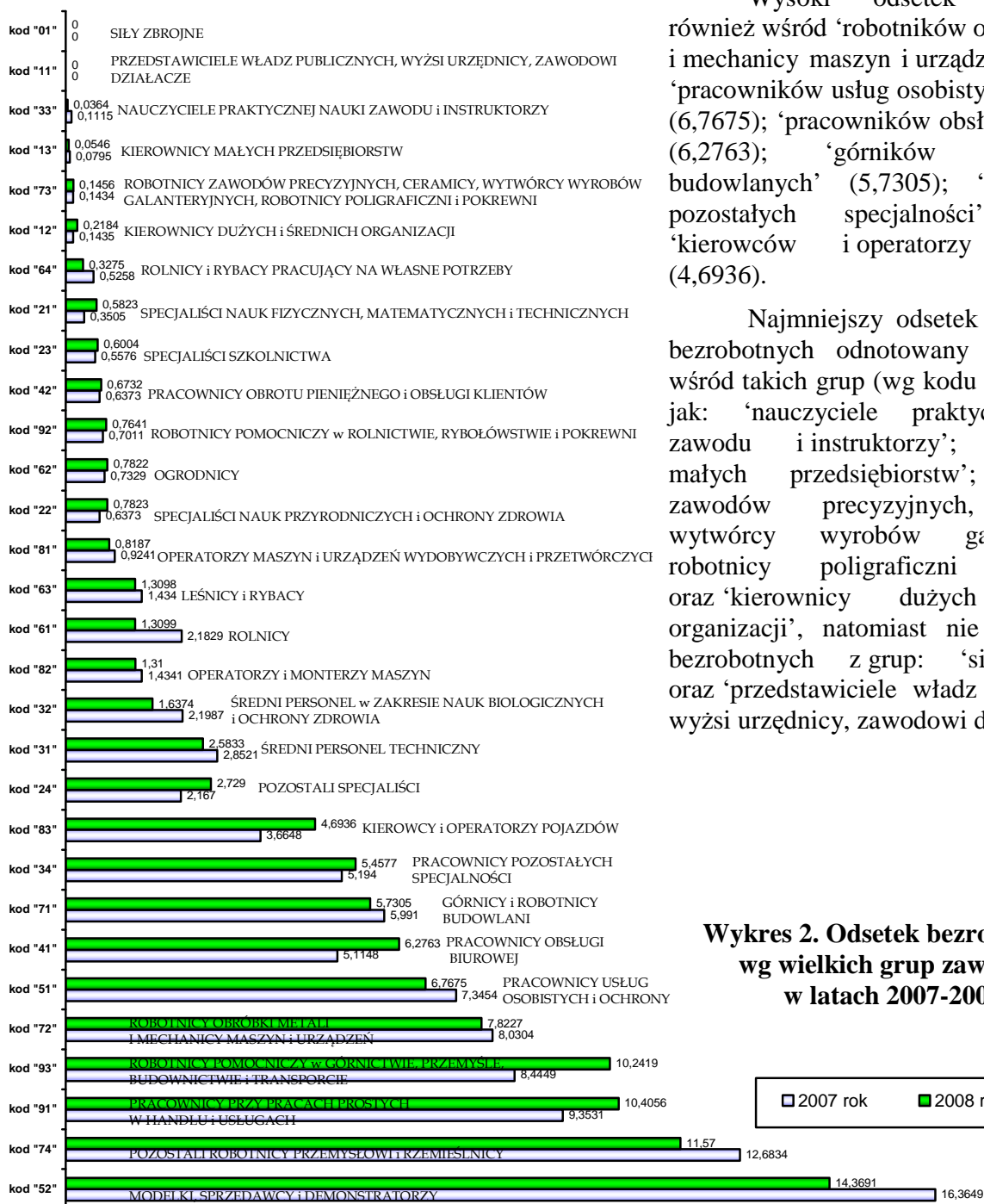
- **Pracownik biurowy** [Zawód szkolny: Technik prac biurowych] (kod "419101") - 193 osoby, tj. 2,85% ogółu zarejestrowanych (w tym kobiety stanowiły - 88,60%; osoby do 12 miesięcy od dnia zakończenia nauki - 7,25%; osoby będące powyżej 12 miesięcy w ewidencji - 32,64%);
- **Sprzątaczką** (kod "913207") - 166 osób, tj. 2,45% ogółu zarejestrowanych (w tym kobiety stanowiły - 98,80%; osoby będące powyżej 12 miesięcy w ewidencji - 46,99%);
- **Robotnik pomocniczy w przemyśle przetwórczym** (kod "932104") - 151 osób, tj. 2,23% ogółu zarejestrowanych (w tym kobiety stanowiły - 74,83%; osoby będące powyżej 12 miesięcy w ewidencji - 48,34%);
- **Robotnik gospodarczy** (kod "914103") - 139 osób, tj. 2,05% ogółu zarejestrowanych (w tym kobiety stanowiły - 28,06%; osoby będące powyżej 12 miesięcy w ewidencji - 19,42%);
- **Krawiec** (kod "743304") - 138 osób, tj. 2,04% ogółu zarejestrowanych (w tym kobiety stanowiły - 99,28%; osoby do 12 miesięcy od dnia zakończenia nauki - 0,72%; osoby będące powyżej 12 miesięcy w ewidencji - 42,03%);
- **Kucharz** (kod "512201") - 126 osób, tj. 1,86% ogółu zarejestrowanych (w tym kobiety stanowiły - 88,10%; osoby do 12 miesięcy od dnia zakończenia nauki - 1,59%; osoby będące powyżej 12 miesięcy w ewidencji - 30,95%);
- **Murarz** (kod "712102") - 97 osób, tj. 1,43% ogółu zarejestrowanych (w tym osoby będące powyżej 12 miesięcy w ewidencji - 28,87%);
- **Pomoc kuchenna** (kod "913204") - 96 osób, tj. 1,42% ogółu zarejestrowanych (w tym kobiety stanowiły - 98,96%; osoby do 12 miesięcy od dnia zakończenia nauki - 1,04%; osoby będące powyżej 12 miesięcy w ewidencji - 27,08%);
- **Kierowca samochodu ciężarowego** (kod "832302") - 87 osób, tj. 1,28% ogółu zarejestrowanych (w tym osoby będące powyżej 12 miesięcy w ewidencji - 17,24%);
- **Asystent ekonomiczny** [zawód szkolny: Technik ekonomista] (kod "341902") - 81 osób, tj. 1,19% ogółu zarejestrowanych (w tym kobiety stanowiły - 82,72%; osoby do 12 miesięcy od dnia zakończenia nauki - 2,47%; osoby będące powyżej 12 miesięcy w ewidencji - 20,99%);
- **Ślusarz** (kod "722204") - 77 osób, tj. 1,14% ogółu zarejestrowanych (w tym kobiety stanowiły - 1,30%; osoby będące powyżej 12 miesięcy w ewidencji - 24,68%);
- **Pozostali robotnicy przygotowujący drewno i pokrewni** (kod "742190") - 69 osób, tj. 1,02% ogółu zarejestrowanych (w tym kobiety stanowiły - 44,93%; osoby będące powyżej 12 miesięcy w ewidencji - 18,84%).

Znaczący jest również udział bezrobotnych w zawodach:

- | | | |
|--|---|--|
| ➤ Pozostali sprzedawcy i demonstratorzy - 61 osób, tj. 0,90% ogółu zarejestrowanych; | ➤ Piekarz - 51 osób, tj. 0,75%; | ➤ Pozostali rolnicy produkcji roślinnej - 44 osób, tj. 0,65%; |
| ➤ Pozostali pracownicy do spraw finansowo-statystycznych - 60 osób, tj. 0,88%; | ➤ Dozorca - 51 osób, tj. 0,75%; | ➤ Malarz budowlany - 44 osób, tj. 0,65%; |
| ➤ Opiekunka domowa - 58 osób, tj. 0,86%; | ➤ Robotnik drogowy - 49 osób, tj. 0,72%; | ➤ Magazynier - 43 osób, tj. 0,63%; |
| ➤ Kierowca samochodu osobowego - 55 osób, tj. 0,81%; | ➤ Robotnik leśny - 47 osób, tj. 0,69%; | ➤ Cukiernik - 43 osób, tj. 0,63%; |
| ➤ Stolarz - 53 osoby, tj. 0,78%; | ➤ Stolarz meblowy - 47 osób, tj. 0,69%; | ➤ Elektromonter [elektryk] zakładowy - 42 osób, tj. 0,62%; |
| ➤ Szwaczka - 53 osoby, tj. 0,78%; | ➤ Kierowca ciągnika rolniczego - 46 osób, tj. 0,68%; | ➤ Pracownik administracyjny [zawód szkolny: Technik administracji] - 40 osób, tj. 0,59%. |
| | ➤ Mechanik samochodów osobowych - 45 osób, tj. 0,66%; | |

Struktura bezrobotnych według grup zawodowych w powiecie ostródzkim w końcu 2008 roku (na podstawie T-II/P-1a)

Podobnie jak w roku ubiegłym w końcu 2008 z pośród bezrobotnych, wg 2 – cyfrowego kodu grupy zawodów, na tle całości wyróżniają się pod kątem ilości rejestrowanych (odsetek): modelki, sprzedawcy i demonstratorzy (14,3691); pozostali robotnicy przemysłowi i rzemieślnicy (11,57); pracownicy przy pracach prostych w handlu i usługach (10,4056); robotnicy pomocniczy w górnictwie, przemyśle, budownictwie i transporcie (10,2419).



Wysoki odsetek odnotowano również wśród ‘robotników obróbki metali i mechanicy maszyn i urządzeń’ (7,8227); ‘pracowników usług osobistych i ochrony’ (6,7675); ‘pracowników obsługi biurowej’ (6,2763); ‘górników i robotników budowlanych’ (5,7305); ‘pracowników pozostałych specjalności’ (5,4577); ‘kierowców i operatorzy pojazdów’ (4,6936).

Najmniejszy odsetek wśród ogółu bezrobotnych odnotowany został m.in. wśród takich grup (wg kodu 2-cyfrowego) jak: ‘nauczyciele praktycznej nauki zawodu i instruktorzy’; ‘kierownicy małych przedsiębiorstw’; ‘robotnicy zawodów precyzyjnych, ceramicy, wytwórcy wyrobów galanteryjnych, robotnicy poligraficzni i pokrewni’ oraz ‘kierownicy dużych i średnich organizacji’, natomiast nie odnotowano bezrobotnych z grup: ‘siły zbrojne’ oraz ‘przedstawiciele władz publicznych, wyżsi urzędnicy, zawodowi działacze’.

Wykres 2. Odsetek bezrobotnych wg wielkich grup zawodów w latach 2007-2008

□ 2007 rok ■ 2008 rok

Z pośród bezrobotnych, wg 4 – cyfrowego kodu grupy zawodów, na tle całości wyróżniają się pod kątem ilości rejestrowanych (odsetek):

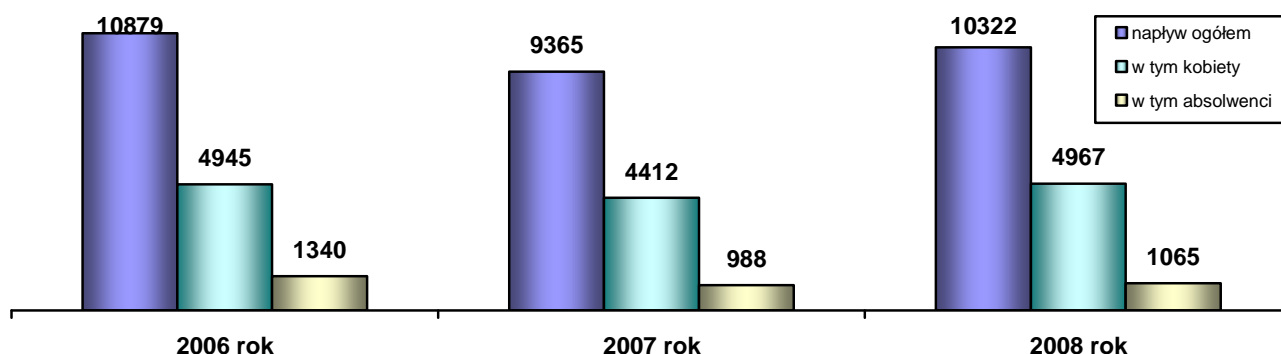
- Sprzedawcy i demonstratorzy (kod "5221") - 14,3691;
- Pomoce i sprzątaczkę biurowe, hotelowe i podobne (kod "9132") - 5,785;
- Robotnicy pomocniczy w budownictwie ogólnym (kod "9313") - 5,4029;
- Pracownicy obsługi biurowej gdzie indziej niesklasyfikowani (kod "4191") - 3,5474;
- Robotnicy przy pracach prostych w przemyśle (kod "9321") - 3,4928;
- Krawcy, kapelusznicy i pokrewni (kod "7433") - 2,5468;
- Gospodarze budynków (kod "9141") - 2,5468;
- Kucharze (kod "5122") - 2,4559;
- Stolarze i pokrewni (kod "7422") - 2,4377.

Największy odsetek bezrobotnych **absolwentów** odnotowano wśród zawodów: ‘sprzedawcy i demonstratorzy’ (14,0229); ‘pracownicy obsługi biurowej gdzie indziej niesklasyfikowani’ (8,5366); ‘archeolodzy, socjolodzy i pokrewni’ (6,0976); ‘stolarze i pokrewni’ (5,4878); ‘kucharze’ (4,2683). Ponadto w zawodach ‘sprzedawcy i demonstratorzy’ oraz ‘pomoce i sprzątaczkę biurowe, hotelowe i podobne’ odnotowano również największy odsetek kobiet, jak również osób widniejących w ewidencji powyżej 12 miesięcy.

Napływ bezrobotnych według zawodów w powiecie ostródzkim w 2008 roku (na podstawie T-II/P-2)

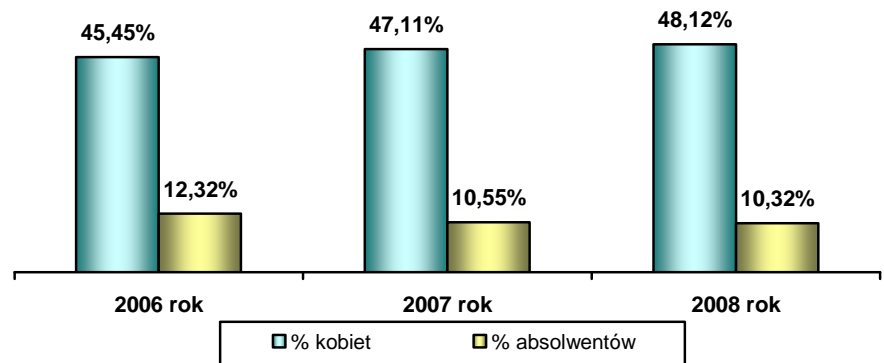
W 2008r. w Powiatowym Urzędzie Pracy w Ostródzie zarejestrowały się ogółem **10 322 osoby** (wykres 3), z czego 4 967 osób stanowiły kobiety (48,12%), a 988 osób to absolwenci (10,32%).

Wykres 3. Napływ bezrobotnych w latach 2006-2008



W porównaniu do analogicznego okresu poprzedniego roku (tj. 2007r.) zarejestrowało się **więcej o 957 osób**, o 555 więcej kobiet oraz o 77 więcej absolwentów. Natomiast w wartościach względnych odnotowano przyrost o 1,01% kobiet oraz spadek o 0,23% absolwentów (wykres 4).

Wykres 4. Odsetek kobiet oraz absolwentów w ogóle rejestrujących się w latach 2006-2008



Najliczniejszą grupę stanowiły osoby **bez zawodu** (2 270 osób) - 21,99% ogółu bezrobotnych rejestrujących się w omawianym okresie. w grupie tej kobiety bez kwalifikacji stanowiły 56,21%, a absolwenci 18,19%. Ponadto znaczną grupę stanowili bezrobotni w zawodach:

- **Sprzedawca** - 893 osoby, tj. 8,65% ogółu rejestrujących się w 2008 roku; w tym kobiety stanowiły 92,05%; natomiast absolwenci 7,95%;
- **Robotnik budowlany** - 523 osoby, tj. 5,07% ogółu; w tym kobiety stanowiły 0%; absolwenci 1,34%;
- **Pracownik biurowy** [Zawód szkolny: Technik prac biurowych] - 351 osób, tj. 3,40% ogółu; kobiety 82,62%; absolwenci 24,79%;
- **Robotnik gospodarczy** - 193 osoby, tj. 1,87% ogółu; kobiety 21,76%; absolwenci 0 %;
- **Asystent ekonomiczny** [zawód szkolny: Technik ekonomista] - 185 osób, tj. 1,79% ogółu; kobiety 77,84%; absolwenci 12,97%;
- **Kierowca samochodu ciężarowego** - 181 osób, tj. 1,75% ogółu; kobiety 0%; absolwenci 1,10%;
- **Robotnik pomocniczy w przemyśle przetwórczym** - 169 osób, tj. 1,64% ogółu; kobiety 63,31%; absolwenci 0,59%;
- **Murarz** - 156 osób, tj. 1,51% ogółu; kobiety 0% i absolwenci 0%;
- **Pomoc kuchenna** - 153 osoby, tj. 1,48% ogółu; kobiety 98,04%; absolwenci 1,96%;
- **Sprzątaczką** - 149 osób, tj. 1,44% ogółu; kobiety 98,66%; absolwenci 0,00%;
- **Kucharz** - 141 osób, tj. 1,37% ogółu; kobiety 74,47%; absolwenci 9,93%;
- **Ślusarz** - 132 osoby, tj. 1,28% ogółu; kobiety 0%; absolwenci 0,76%;
- **Stolarz** - 124 osoby, tj. 1,20% ogółu; kobiety 3,23%; absolwenci 21,77%;
- **Krawiec** - 107 osób, tj. 1,04% ogółu; kobiety 99,07%; absolwenci 2,80%;
- **Stolarz meblowy** - 105 osób, tj. 1,02% ogółu; kobiety 1,90%; absolwenci 1,90%.

Ponadto duży napływ osób bezrobotnych odnotowano w zawodach:

- Robotnik drogowy - 97 osób (0,94%);
- Pracownik administracyjny [zawód szkolny: Technik administracji] - 89 osób (0,86%);
- Kierowca samochodu osobowego - 85 osób (0,82%);
- Mechanik samochodów osobowych - 77 osób (0,75%);
- Piekarz - 77 osób (0,75%);
- Formierz odlewnik - 69 osób (0,67%);
- Pozostali stolarze i pokrewni - 69 osób (0,67%);
- Pedagog - 64 osoby (0,62%);
- Elektromonter [elektryk] zakładowy - 64 osoby (0,62%);
- Magazynier - 62 osób (0,60%);
- Opiekunka domowa - 60 osób (0,58%);
- Pracownik ochrony mienia i osób [zawód szkolny: Technik ochrony fizycznej osób i mienia] - 59 osób (0,57%);
- Robotnik leśny - 59 osób (0,57%);



- Pozostali sprzedawcy i demonstratorzy - 57 osób (0,55%);
- Dozorca - 54 osoby (0,52%);
- Ekonomista - 53 osoby (0,51%);
- Technik technologii drewna - 53 osoby (0,51%);
- Handlowiec [zawód szkolny: Technik handlowiec] - 53 osoby (0,51%);
- Szwaczka - 53 osoby (0,51%);
- Technik mechanik - 52 osoby (0,50%);
- Kelner - 52 osoby (0,50%);
- Malarz budowlany - 52 osoby (0,50%);
- Pozostali mechanicy pojazdów samochodowych - 50 osób (0,48%);
- Kierowca ciągnika rolniczego - 50 osób (0,48%).

Struktura napływu bezrobotnych według grup zawodowych w powiecie ostródzkim w 2008 roku – na podstawie T-II/P-2a

Z pośród rejestrujących się w 2008 roku bezrobotnych, wg 2 – cyfrowego kodu grupy zawodów, na tle całości wyróżniają się pod kątem ilości rejestrowanych (odsetek):

- ⇒ Modelki, sprzedawcy i demonstratorzy - (11,9607);
- ⇒ Robotnicy pomocniczy w górnictwie, przemyśle, budownictwie i transporcie - (10,9911);
- ⇒ Pozostali robotnicy przemysłowi i rzemieślnicy - (10,7427);
- ⇒ Robotnicy obróbki metali i mechanicy maszyn i urządzeń - (8,8548);
- ⇒ Pracownicy przy pracach prostych w handlu i usługach - (8,532);
- ⇒ Pracownicy pozostałych specjalności - (7,079);
- ⇒ Pracownicy obsługi biurowej - (6,2344);
- ⇒ Górnicy i robotnicy budowlani - (5,9861);
- ⇒ Pracownicy usług osobistych i ochrony - (5,7626);
- ⇒ Kierowcy i operatorzy pojazdów – (5,3775).

Największy odsetek wśród kobiet odnotowano w grupach (wg 2-cyfrowego kodu): *Modelki, sprzedawcy i demonstratorzy, Pracownicy przy pracach prostych w handlu i usługach, Pracownicy pozostałych specjalności oraz Pracownicy obsługi biurowej*; natomiast wśród absolwentów: *Pracownicy obsługi biurowej oraz Pozostali specjaliści*.

Natomiast z pośród rejestrujących się wg 4 – cyfrowego kodu grupy zawodów, na tle całości wyróżniają się pod kątem ilości rejestrowanych (odsetek):

- ⇒ Sprzedawcy i demonstratorzy (11,9607);
- ⇒ Robotnicy pomocniczy w budownictwie ogólnym (6,4953);
- ⇒ Pomoce i sprzątaczkę biurowe, hotelowe i podobne (4,6448);
- ⇒ Pracownicy obsługi biurowej, gdzie indziej niesklasyfikowani (4,3964);
- ⇒ Stolarze i pokrewni (3,7134);
- ⇒ Robotnicy przy pracach prostych w przemyśle (2,8192);
- ⇒ Pracownicy do spraw finansowych i handlowych gdzie indziej niesklasyfikowani (2,6826);
- ⇒ Kierowcy samochodów ciężarowych (2,546);
- ⇒ Gospodarze budynków (2,3969);
- ⇒ Murarze i pokrewni (2,0492);
- ⇒ Kucharze (1,9747);
- ⇒ Mechanicy pojazdów samochodowych* (zawód szkolny: Mechanik pojazdów samochodowych - obejmuje grupę elementarną 7231) (1,925);
- ⇒ Ślusarze i pokrewni (1,7635);
- ⇒ Kierowcy samochodów osobowych (1,5524);
- ⇒ Piekarze, cukiernicy i pokrewni (1,3785);
- ⇒ Krawcy, kapelusznicy i pokrewni (1,3661);
- ⇒ Robotnicy przygotowujący drewno i pokrewni (1,3413);
- ⇒ Agenci do spraw sprzedaży (handlowcy) (1,2916);



- ⇒ Robotnicy pomocniczy w budownictwie drogowym, wodnym i pokrewni (1,2916);
- ⇒ Formierze odlewniczy i pokrewni (1,2419);
- ⇒ Pracownicy administracyjni, sekretarze i pokrewni (1,1426);
- ⇒ Archeolodzy, socjolodzy i pokrewni (1,0184);
- ⇒ Masarze, robotnicy w przetwórstwie ryb i pokrewni (1,006).

Największy odsetek kobiet odnotowano w zawodach: *Sprzedawcy i demonstratorzy; Pomoce i sprzątaczkę biurowe, hotelowe i podobne; Pracownicy obsługi biurowej gdzie indziej niesklasyfikowani*, natomiast absolwentów: *Pracownicy obsługi biurowej gdzie indziej niesklasyfikowani; Sprzedawcy i demonstratorzy; Archeolodzy, socjolodzy i pokrewni*.

II. ANALIZA OFERT PRACY WG ZAWODÓW (GRUP ZAWODÓW)

Oferty pracy według zawodów oraz ich struktura według grup zawodowych w powiecie ostródzkim w 2008 roku (na podstawie T-II/P-3 i T-II/P-3a)

W 2008 roku odnotowano ogółem 3 031 zgłoszonych ofert pracy (o 460 więcej niż w 2007 roku oraz o 835 więcej niż w 2006).

Podobnie jak w poprzednim okresie najczęściej ofert skierowanych było do

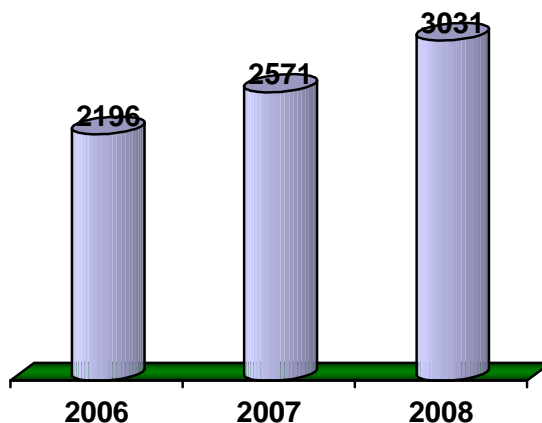
⇒ pracowników biurowych [Zawód szkolny: Technik prac biurowych] – 376 ofert, tj. 12,41% ogółu ofert w 2008 roku (w 2007r było 359 ofert - 13,96% ogółu ofert);

⇒ sprzedawców – 340 ofert, tj. 11,22% (w 2007 było 285 ofert - 11,09%);

⇒ osób bez kwalifikacji (bez zawodu) – 183 oferty, tj. 6,04% (207 - 8,5% w 2007);

⇒ robotników gospodarczych – 165 ofert, tj. 5,44 (189 ofert - 7,35% w 2007).

Wykres 5. Zgłoszone oferty pracy w latach 2006-2008



Ponadto w 2008 roku poszukiwani byli:

- Pracownik administracyjny [zawód szkolny: Technik administracji] – 87 ofert;
- Robotnik drogowy – 84;
- Pomoc kuchenna – 82;
- Robotnik budowlany – 73;
- Stolarz – 59;
- Sprzątaczką – 58;
- Szwaczka – 54;
- Murarz – 51;
- Kucharz – 44;
- Pracownik ochrony mienia i osób [zawód szkolny: Technik ochrony fizycznej osób i mienia] – 44;
- Pozostali masarze, robotnicy w przetwórstwie ryb i pokrewni – 41;
- Kierowca ciągnika siodłowego – 40;
- Kelner – 36;
- Kierowca samochodu ciężarowego – 34;
- Księgowy [samodzielny] – 29;
- Magazynier – 29;
- Pozostali robotnicy przygotowujący drewno i pokrewni – 26;
- Fryzjer [zawody szkolne: Fryzjer, Technik usług fryzjerskich] – 23;
- Kasjer handlowy – 22;
- Formierz wyrobów z kompozytów polimerowych – 22;
- Malarz budowlany – 21;
- Pozostali spawacze i pokrewni – 20;
- Rozbieracz-wykrawacz – 20.

Przez rok 2008 biorąc pod uwagę strukturę ofert pracy według grup zawodowych (wg 2-cyfrowego kodu zawodu) najliczniejsze były oferty (odsetek) dla takich grup jak:

- Pracownicy obsługi biurowej (kod zawodu "41") - 16,5396;
- Pracownicy przy pracach prostych w handlu i usługach (kod "91") - 13,0266;

- Modelki, sprzedawcy i demonstratorzy (kod "52") - 12,184;
- Pozostali robotnicy przemysłowi i rzemieślnicy (kod "74") - 9,375;
- Pracownicy pozostałych specjalności (kod "34") - 8,0758;
- Pracownicy usług osobistych i ochrony (kod "51") - 6,9523;
- Robotnicy pomocniczy w górnictwie, przemyśle, budownictwie i transporcie (kod "93") - 6,0041;
- Górnicy i robotnicy budowlani (kod "71") - 5,1261.

Nie odnotowano ofert w grupie 'Rolnicy i rybacy pracujący na własne potrzeby' (kod "64") oraz 'Przedstawiciele władz publicznych, wyżsi urzędnicy, zawodowi działacze' (kod "11), natomiast najmniejszy odsetek był dla grup:

- Kierownicy małych przedsiębiorstw (kod "13") - 0,0702;
- Robotnicy pomocniczy w rolnictwie, rybołówstwie i pokrewni (kod "92") - 0,1404;
- Robotnicy zawodów precyzyjnych, ceramicy, wytwórcy wyrobów galanteryjnych, robotnicy poligraficzni i pokrewni (kod "73") - 0,1404.

Natomiast biorąc pod uwagę strukturę ofert pracy według grup zawodowych (wg 4-cyfrowego kodu zawodu) najliczniejsze były oferty (odsetek) dla:

- | | |
|---|--|
| - Pracownicy obsługi biurowej gdzie indziej niesklasyfikowani - 13,2743; | - Robotnicy przygotowujący drewno i pokrewni - 0,948; |
| - Sprzedawcy i demonstratorzy - 12,184; | - Nauczyciele gimnazjów i szkół ponadgimnazjalnych - 0,9129; |
| - Gospodarze budynków - 5,7935; | - Kasjerzy i sprzedawcy biletów - 0,9129; |
| - Pomoce i sprzątaczk biurowe, hotelowe i podobne - 5,7584; | - Spawacze i pokrewni - 0,9129; |
| - Pracownicy administracyjni, sekretarze i pokrewni - 3,3006; | - Pracownicy do spraw finansowych i handlowych gdzie indziej niesklasyfikowani - 0,8427; |
| - Robotnicy pomocniczy w budownictwie drogowym, wodnym i pokrewni - 2,9494; | - Mechanicy pojazdów samochodowych* [zawód szkolny: Mechanik pojazdów samochodowych - obejmuje grupę elementarną 7231] - 0,8076; |
| - Kierowcy samochodów ciężarowych - 2,5983; | - Malarze budowlani i pokrewni - 0,7725; |
| - Robotnicy pomocniczy w budownictwie ogólnym - 2,5632; | - Portierzy, woźni i pokrewni - 0,7725; |
| - Stolarze i pokrewni - 2,5281; | - Elektromonterzy - 0,7374; |
| - Masarze, robotnicy w przetwórstwie ryb i pokrewni - 2,2121; | - Kierownicy wewnętrznych jednostek organizacyjnych działalności podstawowej w handlu hurtowym i detalicznym - 0,6671; |
| - Kelnerzy i pokrewni - 1,9312; | - Technicy gdzie indziej niesklasyfikowani - 0,6671; |
| - Szwaczki, hafciarki i pokrewni - 1,8961; | - Sekretarki - 0,6671; |
| - Murarze i pokrewni - 1,861; | - Dekarze - 0,632; |
| - Kucharze - 1,6854; | - Ustawiacze-operatorzy maszyn do obróbki drewna i pokrewni - 0,632; |
| - Pracownicy usług ochrony gdzie indziej niesklasyfikowani - 1,5801; | - Robotnicy leśni i pokrewni - 0,5969; |
| - Agenci do spraw sprzedaży (handlowcy) - 1,2992; | - Nauczyciele praktycznej nauki zawodu i instruktorzy - 0,5618; |
| - Magazynierzy i pokrewni - 1,2289; | - Nauczyciele przedszkoli - 0,5267; |
| - Pracownicy do spraw finansowo-statystycznych - 1,1587; | - Ogrodnicy terenów zieleni - 0,5267. |
| - Księgowi - 1,0183; | |
| - Fryzjerzy, kosmetyczki i pokrewni - 1,0183; | |
| - Operatorzy maszyn do produkcji wyrobów z tworzyw sztucznych - 1,0183; | |

III. ANALIZA ZAWODÓW DEFICYTOWYCH I NADWYŻKOWYCH

Zawody deficytowe i nadwyżkowe w powiecie ostródzkim w 2008 roku (na podstawie T-II/P-4)

Najwyższą średnią miesięczną liczbę ofert pracy zgłoszonych w 2008 roku odnotowano w zawodzie *pracownik biurowy [zawód szkolny: technik prac biurowych]* - 31,3333 ofert średnio miesięcznie oraz *sprzedawca* - 28,3333; liczne były również oferty w zawodach: *bez zawodu* (15,25), *robotnik gospodarczy* (13,75), *pracownik administracyjny [zawód szkolny: technik administracji]* (7,25), *robotnik drogowy* (7,0), *pomoc kuchenna* (6,8333) oraz *robotnik budowlany* (6,0833).

Natomiast najwięcej średnio miesięcznie w 2008 roku rejestrowało się osób *bez zawodu* – 189,1667 osób. Ponadto odnotowano również znaczną liczbę osób w zawodach: *sprzedawca* - 74,4167; *robotnik budowlany* - 43,5833; *pracownik biurowy [zawód szkolny: technik prac biurowych]* - 29,25; *robotnik gospodarczy* - 16,0833; *asystent ekonomiczny [zawód szkolny: technik ekonomista]* - 15,4167; *kierowca samochodu ciężarowego* - 15,0833; *robotnik pomocniczy w przemyśle przetwórczym* - 14,0833; *murarz* – 13,0; *pomoc kuchenna* - 12,75; *sprzątaczką* - 12,4167; *kucharz* - 11,75; *ślusarz* – 11,0; *stolarz* -10,3333.

Średnia miesięczna *nadwyżka podaży siły roboczej* w 2008 roku – określana jako różnica średniej miesięcznej liczby zarejestrowanych bezrobotnych w 2008 roku i średniej miesięcznej liczby zgłoszonych w ciągu roku ofert pracy – najwyższa jest dla pozycji „*bez zawodu*” i wynosi 173,9167. Wysoką nadwyżkę odnotowano również dla zawodów:

- Sprzedawca (46,0833);
- Robotnik budowlany (37,5);
- Asystent ekonomiczny [zawód szkolny: Technik ekonomista] (14,9167);
- Robotnik pomocniczy w przemyśle przetwórczym (13,75);
- Kierowca samochodu ciężarowego (12,25);
- Ślusarz (10,25);
- Murarz (8,75);
- Stolarz meblowy (8,6667);
- Kucharz (8,0833);
- Krawiec (7,8333);
- Sprzątaczką (7,5833);
- Pozostali robotnicy przygotowujący drewno i pokrewni (6,5);
- Kierowca samochodu osobowego (6,25);
- Piekarz (6,0833);
- Pomoc kuchenna (5,9167);
- Stolarz (5,4167);
- Formierz odlewnik (5,3333);
- Mechanik samochodów osobowych (4,9167);
- Pozostali stolarze i pokrewni (4,9167);
- Pedagog (4,9167);
- Opiekunka domowa (4,6667);
- Pozostali sprzedawcy i demonstratorzy (4,4167);
- Ekonomista (4,3333);
- Technik mechanik (4,1667);
- Pozostali mechanicy pojazdów samochodowych (4,1667);
- Robotnik leśny (4,0833);
- Dozorca (4,0);
- Pozostali pracownicy do spraw finansowo-statystycznych (4,0).

Natomiast najwyższy średni miesięczny *deficyt podaży siły roboczej* odnotowano m.in. dla zawodów:

- Kierowca ciągnika siodłowego (-3,25);
- Pozostali masarze, robotnicy w przetwórstwie ryb i pokrewni (-2,9167);
- Pracownik biurowy [Zawód szkolny: Technik prac biurowych] (-2,0833);
- Kasjer handlowy (-1,5);
- Kierownik wewnętrznej jednostki działalności podstawowej w handlu hurtowym i detalicznym (-1,4167);
- Asystent rachunkowości [zawód szkolny: Technik rachunkowości] (-1,0833);
- Asystent bankowości (-1,0);
- Sekretarka (-0,9167);
- Nauczyciel przedszkola (-0,9167);
- Instruktor nauki jazdy (-0,9167);
- Fakturzystka (-0,9167);
- Telemarketer (-0,9167);
- Pozostali nauczyciele szkół specjalnych (-0,8333);



- Operator maszyn do obróbki skrawaniem (-0,6667);
- Ogrodnik terenów zieleni (-0,5833);
- Bibliotekarz (-0,5833);
- Konserwator budynków (-0,5833);
- Formierz wyrobów z kompozytów polimerowych (-0,5);
- Asystent usług pocztowych (-0,5);
- Pozostali kelnerzy i pokrewni (-0,4167);
- Pozostali kasjerzy bankowi i pokrewni (-0,4167);
- Operator urządzeń do produkcji wyrobów mleczarskich (-0,4167);
- Portier (-0,3333);
- Pozostali spedytorzy i pokrewni (-0,3333);
- Sekretarka medyczna (-0,3333);
- Pożłotnik (-0,3333);
- Pracownik pomocniczy obsługi hotelowej (-0,25);
- Kasjer bankowy (-0,25);
- Wulkanizator (-0,25);
- Pozostali nauczyciele szkół podstawowych (-0,25);
- Dyspozytor transportu samochodowego (-0,25);
- Blacharz budowlany (-0,25);
- Pozostali operatorzy maszyn do produkcji wyrobów z tworzyw sztucznych (-0,25).

Analizując zawody deficytowe i nadwyżkowe należy zwrócić uwagę na zawody, w których są oferty pracy, a średnia miesięczna liczba zarejestrowanych bezrobotnych równa jest zeru $W_{n,II}^k = \text{MAX}$. Wskazuje to na **zdecydowany deficyt w danym zawodzie**, a jednocześnie brak możliwości zrealizowania przez Urząd Pracy tych ofert pracy. Grupę tę tworzy 67 zawodów:

- Kierownik wewnętrznej jednostki działalności podstawowej w budownictwie;
- Kierownik działu finansowego i administracyjnego;
- Farmaceuta – farmacja apteczna;
- Nauczyciel chemii;
- Nauczyciel przedmiotów zawodowych rolniczych i leśnych;
- Nauczyciel języka obcego w szkole podstawowej;
- Nauczyciel bibliotekarz;
- Specjalista do spraw rozwoju zawodowego;
- Pozostali specjaliści do spraw zarządzania zasobami ludzkimi ;
- Specjalista do spraw konsultingu;
- Specjalista do spraw zamówień publicznych;
- Konserwator dzieł sztuki;
- Pozostali technicy gdzie indziej niesklasyfikowani;
- Operator dźwięku ;
- Pozostali fotografowie i operatorzy urządzeń do rejestracji obrazu i dźwięku ;
- Kontroler produkcji;
- Optyk okularowy [zawód szkolny: Technik optyk];
- Pozostali fizjoterapeuci i pokrewni ;
- Instruktor tańca;
- Pozostali nauczyciele praktycznej nauki zawodu i instruktorzy;
- Spedytor [zawód szkolny: Technik spedytor];
- Pozostali agenci biur pomagających w prowadzeniu działalności gospodarczej i pośrednicy handlowi gdzie indziej niesklasyfikowani;
- Pozostali pracownicy administracyjni, sekretarze i pokrewni;
- Kontroler rozliczeń podatkowych;
- Pozostali urzędnicy do spraw podatków;
- Instruktor rekreacji ruchowej;
- Pozostali pracownicy bibliotek i informacji naukowej;
- Operator wprowadzania danych;
- Asystent do spraw statystyki;
- Pozostali stewardzi;
- Monter reklam;
- Pozostali robotnicy budowlani robót stanu surowego i pokrewni gdzie indziej niesklasyfikowani
- Elektromechanik urządzeń chłodniczych;
- Pozostali monterzy linii elektrycznych;
- Serowar;
- Krojczy;
- Operator obrabiarek zespołowych;
- Pozostali operatorzy maszyn i urządzeń do produkcji wyrobów mleczarskich;
- Operator maszyn drogowych [zawód szkolny: Mechanik maszyn i urządzeń drogowych];
- Kolporter;
- Ładowacz nieczystości stałych;
- Zastępca dyrektora/prezesa do spraw marketingu i dystrybucji;
- Kierownik małego przedsiębiorstwa gdzie indziej niesklasyfikowany;
- Statystyk;
- Inżynier budowy dróg;
- Pozostali farmaceuci;
- Nauczyciel fizyki i astronomii;
- Nauczyciel muzyki;
- Nauczyciel języka polskiego w szkole podstawowej;
- Dealer aktywów finansowych;
- Hostessa;
- Opiekun zwierząt domowych;
- Stolarz mebli artystycznych i wzorcowych;
- Operator urządzeń wytwórczych mieszanek betonowych;
- Operator maszyn do szycia;
- Marynarz w żegludze śródlądowej;
- Pozostali nauczyciele szkół podstawowych;
- Dyspozytor transportu samochodowego;
- Blacharz budowlany;
- Pozostali operatorzy maszyn do produkcji wyrobów z tworzyw sztucznych;
- Pozostali spedytorzy i pokrewni;
- Sekretarka medyczna;
- Pożłotnik;
- Pozostali kasjerzy bankowi i pokrewni;
- Operator urządzeń do produkcji wyrobów mleczarskich;
- Operator maszyn do obróbki skrawaniem;
- Pozostali nauczyciele szkół specjalnych.

Wskaźnik intensywności nadwyżki (deficytu) zawodów ($W_{n,II}^k$) zawiera się w określonych przedziałach: dla $W_{n,II}^k < 0,9$ to zawody nadwyżkowe; $0,9 \leq W_{n,II}^k \leq 1,1$ to zawody zrównoważone (wykazujące równowagę na rynku pracy); $W_{n,II}^k > 1,1$ to zawody deficytowe. Zgodnie z powyższym oraz nie uwzględniając zawodów, dla których nie ma możliwości obliczenia tego wskaźnika (tj. gdy średnia miesięczna liczba zarejestrowanych bezrobotnych równa jest zeru), w powiecie ostródzkim odnotowano:

43 zawody deficytowe:

- Kierowca ciągnika siodłowego (W=40);
- Telemarketer (12);
- Kierownik wewnętrznej jednostki działalności podstawowej w handlu hurtowym i detalicznym (9,5);
- Konserwator budynków (8);
- Pozostali masarze, robotnicy w przetwórstwie ryb i pokrewni (6,8333);
- Pozostali kelnerzy i pokrewni (6);
- Kasjer handlowy (5,5);
- Instruktor nauki jazdy (4,6667);
- Fakturzystka (4,6667);
- Bibliotekarz (4,5);
- Nauczyciel przedszkola (3,75);
- Asystent rachunkowości [zawód szkolny: Technik rachunkowości] (3,6);
- Nauczyciel informatyki / technologii informacyjnej (3);
- Specjalista do spraw reklamy (3);
- Asystent bankowości (3);
- Wulkanizator (2,5);
- Asystent usług pocztowych (2,5);
- Sekretarka (2,375);
- Dziennikarz (2);
- Opiekunka środowiskowa (2);
- Pozostali kucharze (2);
- Mechanik pojazdów jednośladowych (2);
- Operator urządzeń do obróbki surowca mleczarskiego (2);
- Laborant weterynaryjny (2);
- Kasjer bankowy (2);
- Ogrodnik terenów zieleni (1,875);
- Pracownik pomocniczy obsługi hotelowej (1,75);
- Konserwator części (1,6667);
- Portier (1,5714);
- Architekt krajobrazu (1,5);
- Pozostali elektromonterzy (1,5);
- Pomoc laboratoryjna (1,5);
- Nauczyciel języka obcego (1,5);
- Monter instalacji centralnego ogrzewania i ciepłej wody (1,5);
- Formierz wyrobów z kompozytów polimerowych (1,375);
- Doradca rolniczy (1,3333);
- Nauczyciel języka polskiego (1,3333);
- Kasjer w przedsiębiorstwie (1,3333);
- Pozostali robotnicy budowlani robót wykończeniowych i pokrewni gdzie indziej niesklasyfikowani (1,3333);
- Archiwista (1,25);
- Woźny (1,25);
- Pozostali magazynierzy i pokrewni (1,2);
- Wychowawca w placówkach oświatowych, wychowawczych i opiekuńczych (1,1667);

44 zawody zrównoważone:

- Pracownik biurowy [Zawód szkolny: Technik prac biurowych] (1,0712);
- Szwaczka (1,0189);
- Dekarz (1,0);
- Betoniarz (1,0);
- Kierownik działu zaopatrzenia i dystrybucji (1,0);
- Monter sieci wodnych i kanalizacyjnych (1,0);
- Florysta (1,0);
- Pracownik do spraw osobowych (1,0);
- Pozostali robotnicy w produkcji wyrobów mleczarskich (1,0);
- Operator strugarek i frezarek do drewna (1,0);
- Pomocniczy robotnik leśny (1,0);
- Prezes (1,0);
- Inżynier elektroniki (1,0);
- Inżynier mechanik – maszyny i urządzenia do obróbki metali (1,0);
- Pozostali inżynierowie mechanicy (1,0);
- Inżynier geodeta – kataster i gospodarka nieruchomościami (1,0);
- Biotechnolog (1,0);
- Nauczyciel plastyki (1,0);
- Nauczyciel informatyki w szkole podstawowej (1,0);
- Pozostali specjaliści do spraw finansowych (1,0);
- Doradca podatkowy (1,0);
- Specjalista analizy rynku (1,0);
- Asystent prawni (1,0);
- Psycholog (1,0);
- Konserwator systemów komputerowych i sieci (1,0);
- Laborant nasiennictwa (1,0);
- Technik technologii żywności – cukrownictwo (1,0);
- Asystentka stomatologiczna (1,0);
- Pozostali pośrednicy ubezpieczeniowi (1,0);
- Agent celny (1,0);
- Pracownik informacji turystycznej (1,0);
- Szef kuchni [kuchmistrz] (1,0);
- Pomoc dentystryczna (1,0);
- Ratownik wodny (1,0);
- Malarz konstrukcji i wyrobów metalowych (1,0);
- Instalator systemów alarmowych (1,0);
- Manipulant drewna okrągłego (1,0);
- Modystka (1,0);
- Operator spajarek okleiny i łuszczki (1,0);
- Pozostali myjący pojazdy i szyby (1,0);
- Pomocnik piekarza (1,0);
- Pracownik administracyjny [zawód szkolny: Technik administracji] (0,9775);
- Opiekunka dziecięca (0,9091);
- Księgowy [samodzielny] (0,9062);

Pozostałe to zawody nadwyżkowe.



Ranking zawodów deficytowych i nadwyżkowych w powiecie ostródzkim w 2008 roku na poziomie 6-cyfrowego kodu zawodu

W tabeli 1 i 2 zawarto **ranking zawodów deficytowych i nadwyżkowych** według wskaźnika intensywności deficytu bądź nadwyżki na poziomie 6-cyfrowego kodu zawodu, przy czym nie ujęto tam zawodów, dla których wskaźniki te wynoszą odpowiednio MAX lub 0 oraz zawodów kończących się cyframi 90 (czyli *Pozostali...*).



Tabela 1

ZAWODY DEFICYTOWE

Lp.	Kod zawodu	Nazwa zawodu	Wskaźnik intensywności nadwyżki (deficytu) zawodów
1	"832301"	Kierowca ciągnika siodłowego	40,0000
2	"341504"	Telemarketer	12,0000
3	"122401"	Kierownik wewnętrznej jednostki działalności podstawowej w handlu hurtowym i detalicznym	9,5000
4	"712901"	Konserwator budynków	8,0000
5	"421102"	Kasjer handlowy	5,5000
6	"331102"	Instruktor nauki jazdy	4,6667
7	"412104"	Fakturzystka	4,6667
8	"348202"	Bibliotekarz	4,5000
9	"233201"	Nauczyciel przedszkola	3,7500
10	"412102"	Asystent rachunkowości [zawód szkolny: Technik rachunkowości]	3,6000
11	"232107"	Nauczyciel informatyki / technologii informacyjnej	3,0000
12	"241917"	Specjalista do spraw reklamy	3,0000
13	"341901"	Asystent bankowości	3,0000
14	"823104"	Wulkanizator	2,5000
15	"421301"	Asystent usług pocztowych	2,5000
16	"411101"	Sekretarka	2,3750
17	"245101"	Dziennikarz	2,0000
18	"346103"	Opiekunka środowiskowa	2,0000
19	"723103"	Mechanik pojazdów jednośladowych	2,0000
20	"827201"	Operator urządzeń do obróbki surowca mleczarskiego	2,0000
21	"322502"	Laborant weterynaryjny	2,0000
22	"421201"	Kasjer bankowy	2,0000
23	"621201"	Ogrodnik terenów zieleni	1,8750
24	"913210"	Pracownik pomocniczy obsługi hotelowej	1,7500
25	"932101"	Konserwator części	1,6667
26	"915204"	Portier	1,5714
27	"214102"	Architekt krajobrazu	1,5000
28	"913205"	Pomoc laboratoryjna	1,5000
29	"232108"	Nauczyciel języka obcego	1,5000
30	"713601"	Monter instalacji centralnego ogrzewania i ciepłej wody	1,5000

Tabela 2

ZAWODY NADWYŻKOWE

Lp.	Kod zawodu	Nazwa zawodu	Wskaźnik intensywności nadwyżki (deficytu) zawodów
1	"742207"	Stolarz meblowy	0,0095
2	"241102"	Ekonomista	0,0189
3	"932104"	Robotnik pomocniczy w przemyśle przetwórczym	0,0237
4	"722304"	Tokarz	0,0294
5	"341902"	Asystent ekonomiczny [zawód szkolny: Technik ekonomista]	0,0324
6	"932103"	Pakowacz	0,0345
7	"311502"	Technik mechanik	0,0385
8	"346104"	Pracownik socjalny	0,0435
9	"723306"	Mechanik – operator pojazdów i maszyn rolniczych	0,0513
10	"741203"	Piekarz	0,0519
11	"341401"	Organizator obsługi turystycznej [zawód szkolny: Technik obsługi turystycznej]	0,0526
12	"712301"	Cieśla	0,0526
13	"713604"	Monter instalacji wodociągowych i kanalizacyjnych	0,0571
14	"723304"	Mechanik maszyn i urządzeń przemysłowych	0,0588
15	"512202"	Kucharz małej gastronomii	0,0625
16	"513301"	Opiekunka domowa	0,0667
17	"722204"	Ślusarz	0,0682
18	"723106"	Mechanik pojazdów samochodowych	0,0714
19	"721102"	Formierz odlewnik	0,0725
20	"933104"	Robotnik magazynowy	0,0769
21	"244104"	Pedagog	0,0781
22	"833104"	Kierowca ciągnika rolniczego	0,0800
23	"000000"	Bez zawodu	0,0806
24	"714201"	Lakiernik samochodowy	0,0833
25	"223912"	Kosmetolog	0,0909
26	"241915"	Specjalista do spraw organizacji usług gastronomicznych, hotelarskich i turystycznych	0,0909
27	"346102"	Opiekun w domu pomocy społecznej	0,0909
28	"921102"	Pomocniczy robotnik przy hodowli zwierząt	0,0909
29	"721203"	Spawacz ręczny łukiem elektrycznym	0,0952
30	"712302"	Stolarz budowlany	0,1000

Ranking zawodów deficytowych i nadwyżkowych w powiecie ostródzkim w 2008 roku (na podstawie T-II/P-5 i T-II/P-6)

W 2008 roku wg tabeli T-II/P-5 (grupy zawodów wg kodu dwucyfrowego) tylko grupa zawodów 'pracownicy obsługi biurowej' wykazywała równowagę na rynku pracy (wskaźnik intensywności nadwyżki (deficytu) zawodów wyniósł $W_{n,II}^k=0,9382$).

Deficytowy charakter miały grupy: *nauczyciele praktycznej nauki zawodu i instruktorzy* ($W_{n,II}^k=5,3333$); *kierownicy dużych i średnich organizacji* ($W_{n,II}^k=1,5556$); *pracownicy obrotu pieniężnego i obsługi klientów* ($W_{n,II}^k=1,5405$) oraz *specjaliści szkolnictwa* ($W_{n,II}^k=1,1803$).

Pozostałe grupy należą do zawodów nadwyżkowych, przy czym nie uwzględniając grup dla których $W_{n,II}^k=0$, są to: *kierownicy małych przedsiębiorstw; operatorzy i monterzy maszyn; pracownicy przy pracach prostych w handlu i usługach; ogrodnicy; pracownicy usług osobistych i ochrony; pracownicy pozostałych specjalności; modelki, sprzedawcy i demonstratorzy; specjaliści nauk przyrodniczych i ochrony zdrowia; pozostali robotnicy przemysłowi i rzemieślnicy; robotnicy zawodów precyzyjnych, ceramicy, wytwórcy wyrobów galanteryjnych, robotnicy poligraficzni i pokrewni; górnicy i robotnicy budowlani; specjaliści nauk fizycznych, matematycznych i technicznych; kierowcy i operatorzy pojazdów; leśnicy i rybacy; robotnicy pomocniczy w górnictwie, przemyśle, budownictwie i transporcie; średni personel techniczny; operatorzy maszyn i urządzeń wydobywczych i przetwórczych; pozostali specjaliści; robotnicy obróbki metali i mechanicy maszyn i urządzeń; rolnicy; robotnicy pomocniczy w rolnictwie, rybołówstwie i pokrewni; średni personel w zakresie nauk biologicznych i ochrony zdrowia.*

Maksymalny wskaźnik intensywności nadwyżki (deficytu) według czterocyfrowego kodu grupy zawodów ($W_{n,II}^k=\max$) odnotowano w zawodach: *Farmaceuci; Zdobnicy ceramiki, szkła i pokrewni; Kierownicy działów finansowych i administracyjnych; Kierownicy małych przedsiębiorstw gdzie indziej niesklasyfikowani; Kierownicy wewnętrznych jednostek organizacyjnych działalności podstawowej w budownictwie; Optycy; Operatorzy wprowadzania danych; Urzędnicy do spraw podatków; Osoby do towarzystwa; Stewardzi; Statystycy; Operatorzy maszyn do szycia; Operatorzy maszyn i urządzeń do produkcji betonu, asfaltobetonu, elementów betonowych i kamiennych i pokrewni; Krojczowie.*

Zawody **deficytowe** ($W_{n,II}^k > 1,1$) to:

- Kierownicy wewnętrznych jednostek organizacyjnych działalności podstawowej w handlu hurtowym i detalicznym ($W_{n,II}^k=9,5$);
- Operatorzy maszyn i urządzeń do produkcji wyrobów mleczarskich (8,0);
- Nauczyciele praktycznej nauki zawodu i instruktorzy (5,3333);
- Pracownicy bibliotek i informacji naukowej (5,0);
- Nauczyciele przedszkoli (3,75);
- Kasjerzy bankowi i pokrewni (3,6667);
- Robotnicy budowlani robót stanu surowego i pokrewni gdzie indziej niesklasyfikowani (3,3333);
- Spedytorzy i pokrewni (3,0);
- Sekretarki (2,375);
- Kasjerzy i sprzedawcy biletów (2,1667);
- Nauczyciele szkół specjalnych (2,0);
- Dealerzy i maklerzy aktywów finansowych i pokrewni (2,0);
- Marynarze i pokrewni (2,0);
- Ogrrodnicy terenów zieleni (1,875);
- Nauczyciele szkół podstawowych (1,5);
- Robotnicy w produkcji wyrobów mleczarskich (1,5);
- Operatorzy maszyn i urządzeń do obróbki metali (1,5);
- Asystenci weterynaryjni (1,3333);
- Operatorzy maszyn do produkcji wyrobów z tworzyw sztucznych (1,3182);
- Archiwiści i muzealnicy (1,25);
- Asystenci usług pocztowych i telekomunikacyjnych* (zawód szkolny: Technik usług pocztowych i telekomunikacyjnych - obejmuje grupę elementarną 4213) (1,25);
- Operatorzy maszyn do produkcji wyrobów z gumy (1,25).

Do zawodów **zrównoważonych** – wykazujących równowagę na rynku pracy ($0,9 \leq W_{n,II}^k \leq 1,1$) sklasyfikowano takie zawody jak:

- Księgowi ($W_{n,II}^k = 0,9062$);
- Dekarze (1,0);
- Biotechnolodzy (1,0);
- Kierownicy działów zaopatrzenia i dystrybucji (1,0);
- Literaci, dziennikarze i pokrewni (1,0);
- Inżynierowie elektroniki i telekomunikacji (1,0);
- Informatorzy, pracownicy biur podróży i pokrewni (1,0);
- Monterzy linii elektrycznych (1,0);
- Monterzy sieci komunalnych* (zawód szkolny: Monter sieci komunalnych - obejmuje grupę elementarną 7137) (1,0);
- Robotnicy budowlani robót wykończeniowych i pokrewni gdzie indziej niesklasyfikowani (1,0);
- Psycholodzy i pokrewni (1,0);
- Ładowacze nieczystości (1,0);
- Robotnicy pomocniczy w leśnictwie (1,0);
- Szwaczki, hafciarki i pokrewni (1,0);
- Pracownicy administracyjni, sekretarze i pokrewni (1,0217);
- Pracownicy obsługi biurowej gdzie indziej niesklasyfikowani (1,0678).

Pozostałe grupy zawodów (dla $W_{n,II}^k < 0,9$) zostały sklasyfikowane jako zawody **nadwyżkowe**.

Ranking zawodów generujących długotrwałe bezrobocie w powiecie ostródzkim w 2008 roku (na podstawie T-II/P-7 T-I/P-8)

Wskaźnik długotrwałego bezrobocia ($W_{d,II}^k$) nie zawsze realnie odzwierciedla zawody generujące długotrwałe bezrobocie. Szczególnie ma to miejsce w zawodach „mniej popularnych” w naszym regionie.

Porównując tabelę T-I/P-7 z tabelą T-I/P-1, wybrano zawody, w których było zarejestrowanych co najmniej 30 osób bezrobotnych wg stanu na koniec 2008r. Na tej podstawie możemy stwierdzić, iż wśród grup (**wg kodu 2-cyfrowego**) generujących długotrwałe bezrobocie w 2007r. w naszym powiecie znalazły się zawody:

- * rolnicy - $W_{d,II}^k = 0,6111$ (spadek wskaźnika o 0,1115 w porównaniu do poprzedniego roku);
- * pracownicy obrotu pieniężnego i obsługi klientów - 0,4865 (spadek o 0,1135);
- * ogrodnicy - 0,3953 (spadek o 0,1264);
- * modelki, sprzedawcy i demonstratorzy - 0,3848 (spadek o 0,1176);
- * specjaliści szkolnictwa - 0,3636 (spadek o 0,1221);
- * pracownicy obsługi biurowej - 0,3623 (spadek o 0,2016);
- * operatorzy i monterzy maszyn - 0,3611 (spadek o 0,0278);
- * pracownicy usług osobistych i ochrony - 0,3602 (spadek o 0,1843).

Natomiast najniższy wskaźnik uzyskały grupy zawodów:

- * specjaliści nauk przyrodniczych i ochrony zdrowia - $W_{d,II}^k = 0,1395$ (spadek o 0,1105);
- * robotnicy pomocniczy w rolnictwie, rybołówstwie i pokrewni - 0,1905 (wzrost o 0,0541);
- * robotnicy obróbki metali i mechanicy maszyn i urządzeń - 0,2186 (spadek o 0,1504).

Porównując tabelę T-I/P-8 z tabelą T-I/P-1, wybrano zawody, w których było zarejestrowanych, co najmniej 10 osób bezrobotnych. Na tej podstawie możemy stwierdzić, iż w 2008r. w naszym powiecie wśród grup **wg kodu 4-cyfrowego** – zawody generujące długotrwałe bezrobocie, to:

- * Monterzy wyrobów z metalu, gumy i tworzyw sztucznych ($W_{d,II}^k = 0,9$);
- * Opiekunki dziecięce (0,7778);
- * Rolnicy produkcji roślinnej (0,6667);
- * Hodowcy zwierząt i pokrewni gdzie indziej niesklasyfikowani (0,6154);
- * Monterzy elektronicy* [zawód szkolny: Monter - elektronik - obejmuje grupę elementarną 7251] (0,6111);
- * Monterzy maszyn i urządzeń mechanicznych (0,6);
- * Pomoce domowe i sprzątaczkę (0,5455);
- * Pracownicy do spraw finansowo-statystycznych (0,5303);
- * Plecionkarze, szczotkarze i pokrewni (0,5238).

Najniższy wskaźnik uzyskały grupy zawodów:

- * Operatorzy maszyn i urządzeń do przetwórstwa mięsa i ryb ($W_{d,II}^k = 0$);
- * Formierze odlewniczy i pokrewni (0,0588);
- * Elektromechanicy* [zawód szkolny: Elektromechanik - obejmuje grupę elementarną 7241] (0,0667).

Bezrobotni wg rodzaju działalności ostatniego miejsca pracy oraz oferty pracy w powiecie ostródzkim 2008 roku (na podstawie T-I/P-9 oraz T-I/P-9a)

Biorąc pod uwagę ostatnie miejsce pracy wg sekcji PKD, w ciągu 2008 roku zarejestrowało się 7 919 osób wcześniej pracujących, przy czym najwięcej bezrobotnych rejestrowało się w badanym okresie po pracy w takich działach jak: *Przetwórstwo przemysłowe*, gdzie odnotowano 2 314 osób (tj. 29,22% ogółu bezrobotnych wcześniej pracujących); *Handel hurtowy i detaliczny; naprawa pojazdów samochodowych, motocykli oraz artykułów użytku osobistego i domowego* - 1394 (17,60%); *Budownictwo* - 1011 (12,77%); *Administracja publiczna i obrona narodowa; obowiązkowe ubezpieczenia społeczne i powszechne ubezpieczenie zdrowotne* - 782 (9,87%); *Rolnictwo, łowiectwo i leśnictwo* - 542 (6,84%); *Działalność usługowa komunalna, społeczna i indywidualna, pozostała* - 460 (5,81%).

W wymienionych sekcjach również według stanu na koniec roku 2008 zarejestrowanych było najwięcej bezrobotnych, z czego w dziale: *Przetwórstwo przemysłowe* było 29,53% z 5 591 osób wcześniej pracujących; *Handel hurtowy i detaliczny; naprawa pojazdów samochodowych, motocykli oraz artykułów użytku osobistego i domowego* - 18,33%; *Budownictwo* - 10,41%; *Administracja publiczna i obrona narodowa; obowiązkowe ubezpieczenia społeczne i powszechne ubezpieczenie zdrowotne* - 9,32%; *Rolnictwo, łowiectwo i leśnictwo* - 8,69% oraz *Działalność usługowa komunalna, społeczna i indywidualna, pozostała* - 5,54%.

W 2008 roku zgłoszono ogółem **3 031 ofert pracy** (w 2007 roku – 2 571), najwięcej ofert pracy było dla sekcji '*Handel hurtowy i detaliczny; naprawa pojazdów samochodowych, motocykli oraz artykułów użytku osobistego i domowego*' – 535 ofert, co stanowiło 17,65% wszystkich ofert pracy; '*Przetwórstwo przemysłowe*' – 520 ofert (17,16%); '*Administracja publiczna i obrona narodowa; obowiązkowe ubezpieczenia społeczne i powszechne ubezpieczenie zdrowotne*' – 476 (15,70%); '*Budownictwo*' – 339 (11,18%); '*Działalność usługowa komunalna, społeczna i indywidualna, pozostała*' – 250 (8,25%); '*Obsługa nieruchomości, wynajem i usługi związane z prowadzeniem działalności gospodarczej*' – 235 (7,75%); '*Edukacja*' – 176 (5,81%).

Dla działów: '*Gospodarstwa domowe zatrudniające pracowników*', '*działalność nie zidentyfikowana*' i '*organizacje i zespoły eksterytorialne*' nie odnotowano ofert pracy.

Porównanie osób zarejestrowanych jako bezrobotne w ciągu 2008 roku według rodzaju działalności ostatniego miejsca pracy (sekcja PKD) oraz zgłoszonych w tym okresie ofert pracy pokazuje, że średnio na jedną ofertę pracy przypadało statystycznie 2,61 osób (w roku ubiegłym 2,71 osób oraz 3,52 w 2006 roku). Najmniej ofert odnotowano dla takich sekcji PKD, jak:

- *rolnictwo, łowiectwo i leśnictwo* – na jedną ofertę pracy przypada statystycznie 8,09 rejestrujących się osób;
- *wytwarzanie i zaopatrywanie w energię elektryczną, gaz, wodę* – 4,5 osoby na 1 ofertę.
- *przetwórstwo przemysłowe* – na jedną ofertę przypada 4,45 osoby;
- *budownictwo* – 2,98 osób;
- *hotele i restauracje* – 2,93 osoby.

Natomiast większą ilość ofert pracy odnotowano dla sekcji:

- *edukacja* – na jedną osobę przypadało średnio 1,91 ofert pracy;
- *obsługa nieruchomości, wynajem i usługi związane z prowadzeniem działalności gospodarczej* – 1,1 osób na 1 ofertę;
- *administracja publiczna i obrona narodowa; obowiązkowe ubezpieczenia społeczne i powszechne ubezpieczenie zdrowotne* – na 1 ofertę pracy przypadało 0,91 osób;
- *działalność usługowa komunalna, społeczna i indywidualna, pozostała* – 0,81 osób na 1 ofertę.



Ranking zawodów zgłoszonych w ofertach pracy w powiecie ostródzkim w 2008 roku ze względu na wskaźnik szansy uzyskania oferty (na podstawie T-I/P-10 oraz T-I/P-11)

Wskaźnik szansy uzyskania oferty w danym zawodzie ($W_{s,II}^k$) to stosunek średniej miesięcznej liczby ofert pracy w danym zawodzie będącej w dyspozycji urzędu pracy do średniego miesięcznego poziomu rejestrowanego bezrobocia w tym zawodzie. Najwyższy wskaźnik szansy uzyskania oferty dla zawodów wg 2-cyfrowego kodu odnotowano w grupach takich jak:

- nauczyciele praktycznej nauki zawodu i instruktorzy - $W_{s,II}^k = 0,3137$;
- kierownicy dużych i średnich organizacji - 0,1986;
- specjaliści szkolnictwa - 0,1714;
- pracownicy obrotu pieniężnego i obsługi klientów - 0,1361;
- pracownicy obsługi biurowej - 0,1214;
- specjaliści nauk przyrodniczych i ochrony zdrowia - 0,0707.

Natomiast wg 4-cyfrowego kodu:

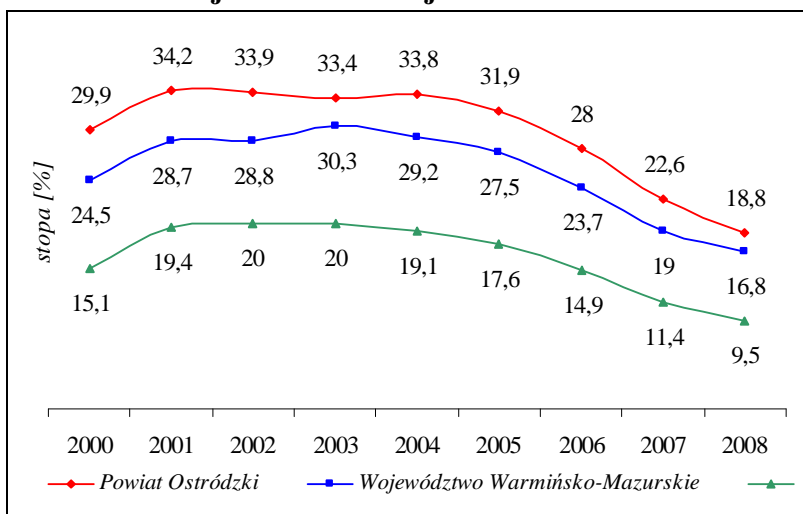
- Nauczyciele szkół specjalnych - $W_{s,II}^k = 1,1111$;
- Kierownicy wewnętrznych jednostek organizacyjnych działalności podstawowej w handlu hurtowym i detalicznym - 1,0555;
- Lekarze weterynarii - 0,5555;
- Operatorzy maszyn do produkcji wyrobów z drewna - 0,5555;
- Operatorzy maszyn i urządzeń do obróbki metali - 0,4286;
- Asystenci usług pocztowych i telekomunikacyjnych* (zawód szkolny: Technik usług pocztowych i telekomunikacyjnych - obejmuje grupę elementarną 4213) - 0,3704;
- Operatorzy maszyn do produkcji wyrobów z gumy - 0,3333;
- Animatorzy kultury - 0,3333;
- Robotnicy budowlani robót stanu surowego i pokrewni gdzie indziej niesklasyfikowani - 0,3333;
- Operatorzy maszyn i urządzeń do produkcji betonu, asfaltobetonu, elementów betonowych i kamiennych i pokrewni - 0,3333;
- Ładowacze nieczystości - 0,3332;
- Nauczyciele praktycznej nauki zawodu i instruktorzy - 0,3137.

PODSUMOWANIE

Analiza zawodów deficytowych i nadwyżkowych wykonana w oparciu o zestawienia sporządzone na podstawie statystyk dotyczących rynku pracy nie odzwierciedlają pełnego jego obrazu, m.in. dlatego, że występuje fluktuacja kadr pomiędzy zakładami pracy, jak też wewnątrz poszczególnych jednostek, ponadto nie wszystkie oferty pracy są zgłaszane przez pracodawców do urzędów pracy. Również szeroka gama zawodów i specjalistów powoduje, że przy rejestracji osób bezrobotnych, jak również ofert zgłaszanych przez pracodawców mogą występować różne kody zawodów, które nie muszą z kolei wiarygodnie odzwierciedlać praktycznych umiejętności.

Na koniec 2007 roku liczba bezrobotnych wynosiła 8 222 osoby, co oznaczało dla powiatu ostródzkiego rozpoczęcie roku 2008 ze stopą bezrobocia na poziomie 22,6% (wykres 6). W okresie od stycznia do grudnia 2008 roku zarejestrowały się 10 322 osoby; natomiast z ewidencji bezrobotnych wyłączono 11 763 osoby. W bilansie bezrobotnych na dzień 31 grudnia 2008 roku, w odniesieniu do końca roku ubiegłego, odnotowano spadek liczby osób bezrobotnych o 1 441 osób. Oznacza to dla powiatu spadek stopy bezrobocia o 3,8 punktu procentowego na przestrzeni 12 miesięcy.

Wykres 6. Stopa bezrobocia w powiecie ostródzkim na tle województwa i kraju w latach 2000-2008



Pomimo systematycznie poprawiającej się struktury lokalnego rynku pracy, nadal charakteryzuje się on niedopasowaniem pomiędzy oczekiwaniami i potrzebami pracodawców i pracobiorców zarówno w płaszczyźnie finansowej, kwalifikacyjnej jak i motywacyjnej. Wielu pracodawców, mimo występującego w naszym powiecie bezrobocia ma problemy ze znalezieniem pracowników. Powodów jest wiele: od migracji osób wykwalifikowanych i bardziej zaradnych, przez bierność osób korzystających ze świadczeń chociażby opieki społecznej, po trudności z trwałym zatrudnieniem bezrobotnych długotrwale, nie posiadających odpowiednich kwalifikacji czy też zatrudnieniem w szarej strefie. Choć z drugiej strony pracodawcy, których wymagania są adekwatne do oferowanych zarobków i świadczeń pracowniczych, tylko sporadycznie mają problemy ze znalezieniem odpowiedniej kadry.



ANEKS STATYSTYCZNY

- T-II/P-1 Bezrobotni wg zawodów w powiecie ostródzkim. Stan w końcu 2008 roku.
- T-II/P-1a Struktura bezrobotnych wg grup zawodowych w powiecie ostródzkim. Stan w końcu 2008r.
- T-II/P-2 Napływ bezrobotnych wg zawodów w powiecie ostródzkim w 2008 roku.
- T-II/P-2a Struktura napływu bezrobotnych według grup zawodowych w powiecie ostródzkim w 2008r.
- T-II/P-3 Oferty pracy wg zawodów w powiecie ostródzkim w 2008 roku.
- T-II/P-3a Struktura ofert pracy wg grup zawodowych w powiecie ostródzkim w 2008 roku.
- T-II/P-4 Zawody deficytowe i nadwyżkowe w powiecie ostródzkim w 2008 roku.
- T-II/P-5 Ranking zawodów* deficytowych i nadwyżkowych w powiecie ostródzkim w 2008 roku (wg kodu 2-cyfrowego).
- T-II/P-6 Ranking zawodów* deficytowych i nadwyżkowych w powiecie w 2008 roku (wg kodu 4-cyfrowego).
- T-II/P-7 Ranking zawodów* generujących długotrwale bezrobocie w powiecie ostródzkim w 2008 roku (wg kodu 2-cyfrowego).
- T-II/P-8 Ranking zawodów* generujących długotrwale bezrobocie w powiecie ostródzkim w 2008 roku (wg kodu 4-cyfrowego).
- T-II/P-9 Bezrobotni wg rodzaju działalności ostatniego miejsca pracy oraz oferty pracy w powiecie ostródzkim w 2008 roku.
- T-II/P-9a Struktura bezrobotnych i ofert pracy według PKD w powiecie ostródzkim w 2008 roku .
- T-II/P-10 Ranking zawodów* zgłoszonych w ofertach pracy w powiecie ostródzkim w 2008 roku ze względu na wskaźnik szansy uzyskania oferty (wg kodu 2-cyfrowego).
- T-II/P-11 Ranking zawodów* zgłoszonych w ofertach pracy w powiecie ostródzkim w 2008 roku ze względu na wskaźnik szansy uzyskania oferty (wg kodu 4-cyfrowego).